



2021



**Fondation
Asile des aveugles**

Au service de votre santé visuelle

Fermeture de
l'EMS Recordon

28 février



Dre Delphine
Chapiron-Michel
entre au Conseil
de Fondation

Ouverture d'une
consultation
d'ophtamo-
diabétologie à
Rennaz

4 mars

«Ouvre les yeux!»
la websérie qui
démonte les clichés



Symposium neu-
ro-pédagogie de
la vision
20 mai

Assemblée
annuelle
27 juin

Janvier

Février

Mars

Avril

Mai

Juin

Camp de ski
du CPHV

1-5 février

Journée mondiale
Hygiène des mains

5 mai

Lancement des
versions web et
audio de notre ma-
gazine Bienvu!

15 juillet

«Home sweet home»,
notre EMS sur Option
Musique

8'396

heures de formation
interne

Prof. Yan Guex-Crosier
est élu président du
Groupe suisse de travail
sur les maladies oculaires inflammatoires
(GEAK) / Swiss Uveitis
Society
25 août

Dépistage gratuit
« Les yeux des enfants »
8 octobre



Elisa D'Alessandro,
médecin assistante,
meilleure note de
Suisse aux examens
EBO



Symposium
Insertion profes-
sionnelle et table
ronde avec les entre-
prises
9 septembre



Dépistage gratuit
« Yeux et diabète »
à Rennaz
9 novembre

Juillet

Août

Septembre

Octobre

Novembre

Décembre

Nos médecins et
chercheurs récom-
pensés au congrès de
la SSO
27-29 août

22^e congrès de
l'International So-
ciety for Genetic
Eye Diseases &
Retinoblastoma
(ISGEDR)
2-4 septembre

Lancement de la
plateforme Swiss
Eye Expertise SEE

Prof. Thomas J.
Wolfensberger
entre au Retina Hall
of Fame
12 décembre

6

L'édito du Président
et du Directeur
général

12

Digitalisation et
télé-expertise
prennent leur envol
Direction opérationnelle

16

Une année à l'Hôpital...et en dehors !
Directions médicale,
des soins et de la
recherche

Rapport de l'organe
de révision sur les
comptes

52

Profits et pertes

51

Finances - Bilan

50

Conseil général

72

Dons en souvenir

70

Successions et legs

68

Dons en 2021

58

Plus de 950 dons
en 2021

56

Centre de recherche des
sciences de la vue

88

Corps médical
et de recherche clinique

86

Comité de direction

84

Conseil de Fondation

82

Organisation

80

40

Le bénéficiaire placé
au centre de la toile

Direction de la santé
communautaire

42

Une nouvelle étape
avec la fermeture
de Recordon

Direction EMS

46

Deuxième année de
pandémie : maintenir
nos activités et la san-
té de notre personnel

Direction des ressources
humaines

Témoignages

Ophtalmologie itiné-
rante en EMS

Témoignage à la Maison
du Pèlerin

22

Recherche en basse
vision

Trois axes pour aider
les personnes en déficit
visuel

33

Le don, une histoire
de rencontre

Témoignage d'un
chercheur

65

Résilience et développements

En 2021, la pandémie a continué, tout comme nos efforts pour la traverser en préservant au mieux la santé de nos bénéficiaires et de notre personnel. La fermeture de notre EMS Recordon a marqué notre début d'année qui s'est poursuivie avec des développements réjouissants dans plusieurs domaines.



Si 2021 aura été moins chahutée que l'année précédente - bien que de très nombreux collaborateurs et collaboratrices aient été affectés – le souvenir que nous en garderons est cette volonté de résister et cette résilience dont nous avons tous fait preuve; particulièrement cette résidente de notre EMS qui, à 102 ans, est « pas-sée » au travers de deux épisodes successifs du Covid!

Datant de 1905, l'EMS Frédéric Recordon fermait ses portes en février 2021, en concertation avec l'Etat de Vaud et en collaboration avec nos différents partenaires. Nécessitant des rénovations considérables, l'établissement faisait l'objet de réflexions autour de ses conditions d'accueil et d'hébergement depuis plusieurs années. Chaque résidente et résident a retrouvé un lieu de vie correspondant à son choix, à l'EMS Clair-Soleil ou dans un autre établissement du canton. Chaque collaboratrice et collaborateur de l'EMS Recordon s'est vu offrir un poste de travail au sein de la Fondation. La communication de cette nouvelle aux familles et aux résident-e-s est comme un clin d'œil

Vincent Castagna Directeur général

M^e François Logoz Président du Conseil de Fondation

aux nouveaux modes de travail et technologies développés durant ces deux années de pandémie. Après avoir été informés personnellement, les résidentes et résidents ont pu rejoindre leur famille pour une séance en présentiel pour un nombre très restreint de personnes, complétée d'une visio-conférence et d'une projection dans diverses salles de la Fondation.

Cette fermeture a accéléré les réflexions en cours au sein du Conseil de Fondation et du Comité de direction. Première étape d'une stratégie ambitieuse et fédératrice, la Fondation a déposé un projet immobilier dans le cadre du programme d'investissements de modernisation des EMS (PIMEMS). Autour d'un EMS Clair-Soleil reconstruit à neuf, ce projet a pour ambition de mobiliser l'ensemble des compétences et expertises présentes au sein de la Fondation. Incluant les aspects de santé et d'intégration sociale, il vise aussi à rassembler les partenaires autour d'une co-construction de multiples activités liées à la santé visuelle et répondant aux besoins futurs d'une population vieillissante.

Malgré une année encore singulière à tout point de vue, la Fondation a assumé avec constance la totalité de ses missions. Elle a poursuivi le développement de ses activités et de ses nombreux projets, tout en assurant des prestations

de haute qualité, 24h sur 24 et 7 jours sur 7, offrant à la population de ce canton et de Suisse romande, notamment, une couverture sanitaire complète et efficiente.

Le développement de nos prestations s'est poursuivi. Une plateforme de télé-expertise, appelée SEE (Swiss Eye Expertise), offre désormais un outil simple aux médecins externes à l'Hôpital pour transmettre leurs demandes et gérer leur suivi. Notre expertise de deuxième et de troisième recours se rapproche ainsi des médecins en ville et des patients.

Parmi les nombreux autres projets qui se sont concrétisés en 2021, citons le guide pratique d'ophtalmologie *Le manuel de Jules Gonin* qui favorise l'apprentissage de nos médecins en

formation et optimise la prise en charge des patients, le 1^{er} symposium de l'insertion professionnelle des personnes en déficit visuel et le développement des consultations délocalisées afin de permettre à des personnes ou des régions excentrées de bénéficier de nos compétences. Plusieurs projets internes nous ont également permis d'améliorer sensiblement l'efficacité de notre fonctionnement.

Enfin les nombreux projets de recherche que mènent nos médecins et nos chercheurs et chercheuses ont pu se poursuivre grâce à l'appui financier que notre Fondation a maintenu tout au long de cette période singulière. Ce sont plus de 5 millions qui sont chaque année consacrés à la recherche, avec les fonds externes obtenus par nos équipes.

Sur le plan de la vie de notre Fondation, le professeur titulaire François-Xavier Borruat, chef de l'unité de neuro-ophtalmologie et du pôle « strabisme, neuro-ophtalmologie et basse vision », a pris sa retraite après plus de 30 années passées au sein de notre institution. Le Conseil et la direction lui expriment leurs remerciements et toute leur gratitude pour sa contribution au développement et à la renommée de notre Hôpital. Son activité a été reprise pour l'essentiel par la Prof. Aki Kawasaki.

Le Conseil de Fondation a eu le plaisir de voir le Prof. Jean-Daniel Tissot rejoindre ses rangs. Cet hématologue réputé a développé et dirigé le service vaudois de transfusion sanguine pendant dix ans. Jean-Daniel Tissot est un ancien membre du Conseil de l'UNIL pour la Faculté de biologie et médecine. Il a aussi été le doyen de cette faculté de 2015 à 2021. Nous le remercions chaleureusement de mettre son temps et ses compétences à disposition de notre Fondation.



1^{er} symposium de l'insertion professionnelle des personnes en déficit visuel



Nos fidèles donateurs et partenaires ont rendu possibles de nombreux projets de recherche menés en collaboration avec des institutions du monde entier, des mesures de soutien à l'enseignement, à l'insertion des jeunes atteints dans leur santé visuelle et à la réalisation d'aménagements et d'accompagnement des personnes malvoyantes. Notre reconnaissance sincère va à chacune et à chacun, quelle que soit la hauteur de sa contribution.

Nos autorités et leurs équipes ont à nouveau montré leur détermination et leur savoir-faire durant cette année compliquée. Pour les institutions publiques ou privées reconnues d'utilité publique telles que la nôtre, nos services de tutelle ont été à l'écoute, se montrant à la fois bienveillants et généreux afin de permettre le déploiement des missions qui nous sont confiées dans un contexte économique difficile. Cette compréhension et ce soutien sont très appréciés. Nous les remercions également sincèrement.

Un dernier mot pour remercier toutes ces personnes, patient-e-s, résident-e-s, élèves ainsi que leurs proches qui nous témoignent leur confiance au quotidien et grâce auxquels notre Histoire se poursuit et s'écrit chaque jour. Cette confiance que vous nous témoignez nous engage et nous honore.

**Autour de l'EMS
Clair-Soleil reconstruit
à neuf, un ambitieux
projet autour de la
santé visuelle**

Enfin, nous adressons nos plus sincères remerciements à nos collaboratrices et collaborateurs pour leur engagement, leur empathie et leur enthousiasme sans faille qui font rayonner notre Fondation au-delà des frontières du canton et de la Suisse. Grâce à leur dévouement et aux valeurs que nous partageons, nous avons tous ensemble tenu le cap avec détermination et traversé cette période difficile avec sérénité. Merci.





Reflets de l'année



1. Sortie en chiens de traîneau avec les enfants du CPHV
2. Symposium « Translational Neuro-Technology for Vision in Real Life: from Light to Sight ». Le « Frontiers Young Excellence Prize » est attribué à David Zeugin
3. Les élèves du CPHV s'initient à la grimpe lors du premier Camp Abilities de Suisse
4. 2^e année Covid : les valeureux poolistes de l'accueil de l'Hôpital ophtalmique Jules-Gonin
5. Le Prof. Francis Munier lors du congrès de L'International Society for Genetic Eye Diseases and Retinoblastoma (ISGEDR) organisé pour la première fois à Lausanne
6. Un sourire pour la semaine du bonheur en faveur de la Fondation Théodora
7. Les récipiendaires du Prix de l'Innovation décerné lors du Symposium « Insertion professionnelle »
8. Deux renards sur le toit de l'abri vélos de la Fondation
9. Dépistage des yeux des enfants
10. En février, le Prix "Teacher of the Year 2020" est décerné à la Dre Anne Bodson
11. Un repas de fête la veille de la fermeture de l'EMS Recordon
12. Couleur et bonne humeur à la Journée africaine organisée par l'EMS Clair-Soleil
13. Le Prof. tit. François-Xavier Borruat lors son dernier Jeudi de Jules-Gonin avant sa retraite

2021

Digitalisation et télé-expertise prennent leur envol

La plateforme interactive SEE renforce les efforts entrepris pour proposer de plus en plus de prestations en ligne et consolider la collaboration avec les médecins installé-e-s. D'autres outils numériques ont aussi été développés à l'interne.



En 2020, la télémédecine s'est imposée d'elle-même, Covid oblige. Cette première étape a été complétée à l'automne 2021 avec le lancement de la plateforme de télé-expertise SEE, pour Swiss Eye Expertise. Cet outil permet aux ophtalmologues installé-e-s, aux pédiatres et aux généralistes d'obtenir simplement diverses prestations en ligne via un compte sécurisé. «Le ou la médecin dispose d'un login et ouvre son compte. Il-elle peut demander un deuxième avis, une analyse d'images d'examen ou soumettre un cas à ses confrères et consœurs de Jules-Gonin, explique Jean-Pierre Klumpp, directeur opérationnel. L'interactivité de SEE permet une collaboration plus spontanée, avec un suivi en ligne des demandes. Elle garantit une qualité maximale des images échangées et, surtout, un transfert de données fortement sécurisé, ce qui remplace avantageusement d'autres moyens de transmission électronique devenus aujourd'hui inadaptés.»

A l'interne, d'autres développements ont été initiés en 2021 à l'instar d'un projet de plateforme d'imagerie ophtalmique. «Nous souhaitons connecter tous nos appareils utilisés

Jean-Pierre Klumpp Directeur opérationnel

en ophtalmologie qui prennent des images, optimiser les flux de travail et le stockage, harmoniser les formats pour en améliorer la gestion, la visualisation ainsi que le partage entre praticiens. A l'heure actuelle, il existe plus de 50 dispositifs différents avec plus de 30 bases de données!»

La digitalisation est aujourd'hui une nécessité. Elle améliore la sécurité, la collaboration entre professionnels, tout cela au service de nos bénéficiaires

Autre grande avancée en 2021, la digitalisation du flux complet des consommables médicaux. «Lorsqu'une personne se présente à l'Hôpital pour une intervention, un QR code lui est attribué. Par la suite, tout ce qui est utilisé pendant son opération est scanné et lui est attribué. Cela nous permet de gérer le stock de manière automatisée avec un réapprovisionnement en flux tendu. Cela améliore aussi la sécurité, grâce à la traçabilité, et facilite la facturation.»

Toujours dans cet élan numérique, la digitalisation du parcours opératoire et des soins hospitaliers a été mise sur le métier. Prochainement, les différents intervenants auront accès à l'ensemble du parcours du-de la patient-e,

pourront connaître la planification opératoire, documenter l'anesthésie ainsi que les soins infirmiers, le tout depuis un nouveau dossier patient informatisé. «La digitalisation est aujourd'hui une nécessité, mais il ne faut pas perdre de vue les enjeux de cyber-sécurité, explique Jean-Pierre Klumpp. Nous avons également lancé une campagne de sensibilisation auprès des collaborateurs et collaboratrices.»

Bien loin du monde virtuel, une autre réalisation concerne la restauration. «La pandémie nous a montré à quel point il est indispensable de se fournir le plus localement possible, selon un circuit court. Nos restaurants de l'Hôpital et de l'EMS ont obtenu le label *Fait maison* de GastroSuisse, ce dont nous sommes très fiers», conclut le directeur.

Une Fondation toujours plus verte

La Fondation poursuit ses efforts pour devenir plus frugale en énergie. En 2021, elle a remplacé 1'282 néons par des LED, économisant l'équivalent de la consommation annuelle de 55 foyers. Notre activité hospitalière est gourmande en électricité, avec de nombreux dispositifs médicaux. La consommation énergétique est ainsi devenue un critère déterminant dans l'achat de nos machines d'examen. Avec le soutien d'Equiwatt, le programme d'efficacité énergétique des Services industriels de Lausanne, des travaux ont été entrepris pendant les vacances scolaires dans notre centre pédagogique.

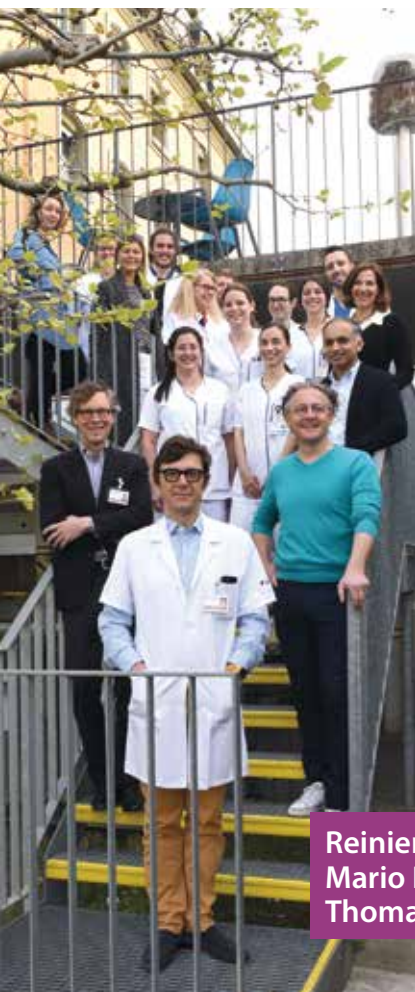
Économie d'eau aussi, avec une baisse de 16 % depuis 3 ans grâce notamment à l'installation de 313 brise-jets sur les robinets. Nous avons ainsi économisé l'équivalent de 14'600 baignoires !

Du côté de la mobilité, la Fondation a acquis son premier véhicule électrique pour les consultations itinérantes d'ophtalmologie et de basse vision. Rappelons que des vélos électriques sont à disposition du personnel depuis 2020.



Une année à l'Hôpital ophtalmique, ... et en dehors !

Tandis que les gestes barrières et autres impératifs liés à la pandémie devenaient presque routiniers, l'Hôpital a poursuivi ses efforts pour améliorer sa prise en charge, misant sur l'interprofessionnalité, la complémentarité des différents métiers et la coordination des soins.



Plusieurs faits marquants ont jalonné la vie des différents pôles. En neuro-ophtalmologie, tout d'abord, la Professeure Aki Kawasaki a été nommée cheffe de l'unité et succède au Professeur titulaire François-Xavier Borruat, parti à la retraite à la fin de l'année. La relève et la fidélisation des talents sont primordiales pour notre service universitaire. La Prof. Kawasaki a ainsi déjà commencé à former une jeune cheffe de clinique à cette spécialité complexe.

L'unité d'oncologie pédiatrique a organisé avec grand succès le congrès de l'International society of genetic eye diseases and retinoblastoma (ISGEDR). A l'invitation du Prof. Francis Munier, président de cette prestigieuse société, des experts internationaux du domaine se sont retrouvés au Musée olympique de Lausanne pour partager leurs connaissances et échanger. C'est la première fois que la capitale vaudoise accueillait ce congrès, dont la tenue a, par chance, été rendue possible grâce à un allègement des directives anti-Covid début septembre.

Reinier Schlingemann Directeur de la recherche
Mario Desmedt Directeur des soins et MTT
Thomas J. Wolfensberger Directeur médical

Dans l'unité de la rétine, les efforts de la Dre Jelena Potic ont été encouragés par une bourse de la Fondation Leenaards. «Jelena Potic analyse la rétine avec la technologie de l'optique adaptative. Cet outil permet d'agrandir les images de la rétine à tel point que les photorécepteurs deviennent visibles, explique le Prof. Wolfensberger, directeur médical. C'est très prometteur pour déceler les mécanismes de la perte visuelle des patients avec un décollement de rétine.»



L'optique adaptative peut bénéficier à d'autres spécialités ophtalmologiques. Elle a ainsi été couplée à un logiciel d'intelligence artificielle pour permettre une analyse automatique des images. Ce dispositif innovant est désormais utilisé à des fins diagnostiques pour la détection de la rétinopathie diabétique dans les centres Jules-Gonin de Rennaz et de la gare de Lausanne, entre autres.

Le centre de la gare de Lausanne accueille désormais certaines activités du segment antérieur (contactologie, chirurgie réfractive) pour une meilleure proximité avec les patients. La consultation d'évaluation pour déterminer si

**Dans les coulisses,
l'équipe organisatrice du congrès de
l'ISGEDR**

l'on peut se faire opérer de la myopie au laser, par exemple, est ainsi plus accessible, l'opération proprement dite étant réalisée à l'avenue de France.

Toujours dans l'optique de ne pas obliger les gens à se déplacer inutilement à l'Hôpital ophtalmique, les anesthésistes ont mis en place une consultation de pré-anesthésie à distance en complément à la télé-médecine des urgences.

L'itinérance s'est beaucoup développée avec pour intention d'amener l'expertise là où vit le bénéficiaire.

La consultation d'ophtalmogériatrie en EMS rencontre un réel succès ce qui démontre le besoin de se rapprocher au plus près du résident ou de la résidente. Pour rappel, un binôme composé d'un-e médecin et d'un-e optométriste se déplace dans les EMS ou d'autres institutions depuis 2020. En 2021, du matériel d'examen portable de pointe a été acquis pour cette consultation itinérante. «La Fondation joue un rôle communautaire important, explique Mario Desmedt, directeur des soins, médicotecnique & thérapeutique. Que ce soit à Rennaz, à la gare de Lausanne, dans les EMS ou avec les Réseaux santé régionaux, nous souhaitons sortir



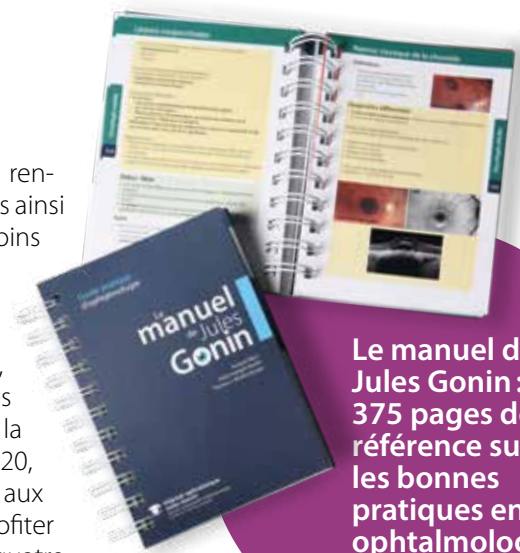
Consultation
d'ophtalmogériatrie
itinérante

l'expertise de nos murs et aller à la rencontre de la population. Nous créons ainsi le pont entre les soins aigus et les soins communautaires.»

Le côté positif de la pandémie

Dans le domaine de la formation, les conférences et autres séminaires par écrans interposés, imposés par la situation sanitaire depuis début 2020, sont restés d'actualité, permettant aux participants et participantes de profiter de l'expérience d'expert-e-s des quatre coins du monde.

Preuve que la pandémie n'a pas eu que des conséquences négatives, au contraire. «Lors de l'arrêt forcé des activités en mars 2020, les médecins assistant-e-s et autres professionnel-le-s de l'Hôpital, de la polyclinique et du service réadaptation basse vision ont mis à profit ce temps pour créer un livre de 375 pages sur les bonnes pratiques en ophtalmologie, se réjouit Thomas Wolfensberger. Le Manuel Jules Gonin est sorti en octobre 2021 et s'adresse à tous les assistants et assistantes en formation ainsi qu'aux autres professionnels actifs dans la prise en charge de nos patients.» Autre effet collatéral du Covid : la mobilité et la flexibilité. «Le manque de personnel a contraint - ou offert l'opportunité -



Le manuel de Jules Gonin : 375 pages de référence sur les bonnes pratiques en ophtalmologie

à nos professionnel-le-s de travailler dans différents services, ce qui les a sensibilisés à la réalité de leurs collègues d'autres secteurs, explique Mario Desmedt. Cela a renforcé la transversalité et l'interprofessionnalité. L'acquisition de nouvelles expertises et cette collaboration ont été mises à profit des patient-e-s et de leur famille.»



D'abord développée pour l'astronomie, l'optique adaptative permet aujourd'hui d'observer très précisément la rétine in vivo

La hotline téléphonique, mise en place en 2020, a continué à prodiguer ses services et est désormais gérée en alternance par les médecins assistant-e-s et infirmières et infirmiers spécialisés des urgences.

A noter que, en fin 2021, l'Hôpital a reçu une confirmation de sa certification

en tant que centre de formation A par l'Institut suisse pour la formation médicale. « Cette validation est planifiée après chaque changement de chef de service, mais la pandémie a retardé le processus de 2 ans », explique le Prof. Wolfensberger.

Prévention et promotion de la santé

Malgré la pandémie, une grande journée de dépistage des yeux des enfants a pu être organisée, sur inscription, sous la conduite du Dr Pierre-François Kaeser, grâce au soutien du fonds Ingvar Kamprad.



Ophthalmologie itinérante en EMS

Rencontre avec Jean-Luc Andrey, directeur de la Maison du Pèlerin



Comment avez-vous débuté cette collaboration ?

Nous avons été sollicités par l'Hôpital ophtalmique lors de la mise en œuvre du projet d'ophtalmologie itinérante en EMS. A l'époque, il s'agissait d'évaluer l'intérêt des institutions pour cette prestation. La Maison du Pèlerin avait déjà mis sur pied ce type de consultation avec un ophtalmologue privé. Lorsqu'il est parti à la retraite, nous avons tout naturellement pensé à nous rapprocher de l'Hôpital ophtalmique et travaillons ensemble depuis le mois de septembre 2021.

Comment sont organisées les consultations ?

Nous avons bien anticipé en amont avec Laetitia Marchionno* qui est venue nous présenter l'organisation à mettre en place. Nous avons un espace dédié pour la consultation et une infirmière organise les déplacements internes et aide à installer les résidents. L'équipe mobile de l'Hôpital apporte tout le matériel. Nous avons gardé notre lampe à fente, ce qui améliore le confort des examens. Nous planifions entre 8 et 10 consultations par journée de présence de l'équipe itinérante.

Quels sont les avantages pour vos résidentes et résidents ?

Nous avons systématisé le dépistage et chaque nouvel entrant est ausculté pour évaluer sa capacité visuelle. Une adaptation des lunettes peut être conseillée ou, quelquefois, on découvre des pathologies oculaires qui nécessitent un traitement et/ou un suivi. Il n'est plus nécessaire d'organiser des transports pour les déplacements chez l'ophtalmologue: le gain de temps et de confort est très apprécié par les équipes et les résidents.

A la Maison du Pèlerin, nous sommes très satisfaits de cette prestation et pouvons la recommander sans réserve. Elle apporte une plus-value à nos résidents en incluant à la fois le dépistage et le traitement si besoin. Cela améliore leur qualité de vie.

** Co-responsable des optométristes et chargée du développement du projet à la Fondation Asile des aveugles*



Une journée de dépistage des maladies visuelles liées au diabète a également eu lieu en novembre à l'Espace Santé Rennaz, en collaboration avec le Réseau Santé Haut Léman et son programme DiabEst.

Le rôle essentiel de l'HPCI

Les compétences et la vigilance du service hygiène prévention et contrôle des infections (HPCI) ont encore une fois été d'une importance capitale pour traverser cette deuxième année de pandémie. Son engagement constant dans la Taskforce Covid, mise sur pied en 2020 déjà, et au service de nos collaboratrices et collaborateurs touchés par la maladie a été essentiel. «Tout au long de l'année, l'HPCI a fait le lien entre les différents corps de métiers: des ressources humaines en passant par le personnel soignant, le bloc opératoire, la cafétéria, entre autres. Ses activités illustrent parfaitement l'intérêt de l'interprofessionnalité que nous développons aussi au quotidien dans les autres services», conclut Mario Desmedt.

Nouveau métier dans les soins

Le Canton de Vaud a reconnu le nouveau métier d'infirmier-ère praticien-ne spécialisé-e (IPS). Ce titre permet à la personne qui le possède de réaliser des bilans de santé, des tests diagnostiques, de prescrire des médicaments et



Rosy Blanc et Vania Cheseaux, infirmières HPCI, lors de la Journée de l'hygiène des mains



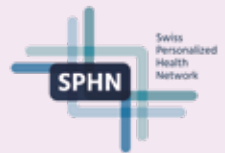
SEE Swiss Eye expertise : Une application web dédiée aux professionnels de la santé

Lancée en 2021, Swiss Eye Expertise (SEE) est une plateforme de télé-expertise qui permet de partager les informations pour la prise en charge des patientes et patients grâce à un canal sécurisé.

Développée dans le cadre de l'initiative nationale SPHN (Swiss Personalized Health Network), cette application favorise l'échange entre professionnels. Les médecins externes à l'Hôpital ophtalmique peuvent référer un-e patient-e, obtenir un deuxième avis pour leur diagnostic, faire valider un traitement d'injection intra-vitréenne ou demander un examen d'imagerie à Lausanne ou à Rennaz.

Simplicité, traçabilité, suivi en ligne et transfert de données sécurisé, tels sont quelques-uns des avantages de cette nouvelle plateforme. La relecture des images et des cas présentés est d'autant plus efficiente qu'elle est réalisée grâce aux outils statistiques développés par nos chercheurs et chercheuses.

www.ophtalmique.ch/SEE



Formation post-graduée

24

médecins
assistant-e-s*

37
conférences
internes

Formation
pratique:
tout le
temps!

15

heures de cours
données lors de
la Swiss Eye
Week

102 heures
de cours ex cathedra
données par les médecins
cadres (dont 12 online)

Formation continue

27

heures aux
ophtalmologues FMH
(Jeudis de Jules Gonin,
Symposiums)

Formation pré-graduée

44

heures HCT
(Habilités
cliniques et
techniques)

35

heures de cours
à option
« Gène et vision »

28

heures
de cours d'ophtalmologie
aux étudiants de 4^e année
de médecine

**au 31.12.2021*

Nos médecins assistant-e-s, vos futur-e-s ophtalmologues

d'assurer un suivi clinique. A Jules-Gonin, l'IPS travaillera en binôme avec le ou la médecin en charge des consultations. «Ce poste renforce l'attractivité du métier, souligne Mario Desmedt. Il élargit ainsi la palette des aptitudes des soignantes et soignants.

Le succès des consultations d'éducation thérapeutique mises en place une fois par semaine est réjouissant et constitue un exemple concret de notre volonté d'intégrer le patient ou la patiente comme véritable partenaire.» L'objectif est d'aider la personne à mieux gérer sa maladie – notamment les maladies chroniques - en lui prodiguant des conseils et en lui fournissant l'information nécessaire à même de la rendre plus autonome et avertie dans sa prise en charge.

Thomas J. Wolfensberger entre au Retina Hall of Fame



Le 12 décembre, durant le World Retina Congress, le comité de sélection de l'association a intronisé le Prof. Thomas J. Wolfensberger au Retina Hall of Fame. Cette association récompense celles et ceux qui ont contribué de manière remarquable au domaine de la rétine et qui se distinguent parmi les meilleurs spécialistes mondiaux.

Le Prof. Wolfensberger, spécialiste réputé, est le troisième directeur médical pratiquant à l'Hôpital ophtalmique Jules-Gonin à recevoir cette distinction depuis sa création après Jules Gonin, pionnier de la chirurgie rétinienne qui a révolutionné la prise en charge et le traitement du décollement de la rétine et Leonidas Zografos pour ses recherches et avancées en oncologie oculaire chez l'adulte.

Nominations et promotions

En mars, le Conseil de Fondation a procédé à plusieurs promotions: les docteur-e-s Chiara Eandi, Alexandre Moulin et Kate Hashemi ont obtenu le titre de médecin adjoint-e. Le Conseil a souhaité reconnaître leur engagement personnel, tant du point de vue académique que clinique, et plus largement au service de l'Hôpital et des patient-e-s. La Dre Kate Hashemi a pris la tête de l'unité de cornée et chirurgie réfractive, alors que le Dr Alexandre Moulin a été promu privat docent par le Conseil de direction UNIL-CHUV.

Le Dr ès sc. Michaël Nicolas a été nommé responsable de la gestion opérationnelle de la recherche. Cette nouvelle fonction a pour but de faire la liaison entre les chercheurs et

chercheuses des laboratoires et de la clinique et de les soutenir pour tous les aspects légaux et administratifs de leurs projets. La Dre ès sc. Ciara Bergin, chief data officer, a été promue adjointe à la direction de la recherche. Centrées sur la gestion des données et de projets multidisciplinaires, ses fonctions sont multiples et vont du développement du système de gestion du bloc opératoire à celui d'une plateforme d'échange d'images entre professionnels de l'Hôpital et médecins installés (Swiss Eye Expertise SEE) ou encore d'une application dynamique pour le consentement des patient-e-s à l'utilisation de leurs données pour la recherche.

Anne-Claude Roulier a été nommée responsable des orthoptistes, ces «physiothérapeutes de l'œil». Loin de se cantonner à l'Hôpital, leurs activités incluent également un soutien aux enfants suivis par le CPHV.

Nouvelles recrues au Centre de recherche

Dans le domaine prometteur de l'ophtalmogénétique, «l'arrivée du Dr ès sc. Muhammad Ansar à Lausanne est une excellente nouvelle, explique le Prof. Reinier Schlingemann, directeur du Centre de recherche des sciences de la vue. D'origine pakistanaise, le Dr Ansar a vécu et travaillé à Genève et Bâle et ses travaux de recherche s'intéressent aux gènes responsables des maladies de la rétine. Il travaille sur des échantillons de sang provenant du Pakistan,



Adeline Berger et Muhammad Ansar au laboratoire de recherche

pays où la consanguinité est élevée et où les maladies génétiques sont nombreuses.»

Adeline Berger, qui a obtenu son post doctorat à Jules-Gonin, a été nommée co-responsable du groupe épigénétique du rétinoblastome.

Un stimulateur rétinien pliable

Parmi les nombreux projets de recherche menés durant l'année 2021, celui de l'implant intravitréen déroulable a bien avancé. L'équipe du Prof. Wolfensberger, en partenariat avec le Prof. Diego Ghezzi de l'EPFL, a testé ce dispositif sur des animaux aveugles. «En injectant ce petit implant qui se déplie par la suite à l'intérieur de l'œil, on parvient à stimuler la

rétine sur une surface plus grande qu'avec un implant rigide. Les essais sur animaux sont désormais terminés et nous voudrions commencer les tests cliniques sur des sujets humains.»

Autre recherche d'envergure, celle publiée par le Prof. Silvio Ionta et David Zeugin. Une fois n'est pas coutume, l'objet de l'étude ne porte pas exclusivement sur la vision. «Je trouve important que nos chercheurs et chercheuses s'intéressent à des sujets d'étude diversifiés», explique le Prof. Reinier Schlingemann. Silvio Ionta et David Zeugin se sont penchés sur les mécanismes d'inhibition du mouvement mis en place par le cerveau. Lors que notre regard fixe un objet avant de le saisir, le cerveau met en route une cascade d'activités neuronales et donne l'ordre de s'activer aux muscles impliqués dans le mouvement que l'on souhaite faire. Parallèlement, une série de chaînes neuronales se met en place pour bloquer (inhiber) tous les autres mouvements. «Nous avons découvert trois circuits fermés qui partent du cortex moteur et y reviennent et permettent cette inhibition, explique Silvio Ionta. Lors de troubles neurologiques, tels que la maladie de Parkinson, Alzheimer, voire la dépression, un ou plusieurs de ces circuits sont affectés et ne

Participer à la recherche: le consentement général

Notre capacité à diagnostiquer et à traiter les maladies a considérablement progressé grâce à la recherche médicale à laquelle plusieurs générations de médecins, scientifiques et patients ont activement participé.

Une part importante de cette recherche repose sur l'utilisation des données cliniques des patient-e-s figurant dans les dossiers médicaux: imagerie, résultats d'analyses ou traitements.

En 2021, le projet du « consentement général à la recherche » a intensément occupé le Centre d'investigation clinique avec une équipe pluridisciplinaire, d'abord pour développer et coordonner l'information aux patient-e-s, en collaboration avec le CHUV, mais aussi pour concevoir une application web dédiée à la gestion du consentement: EyeConsent. Bientôt, une application mobile permettra à ces derniers de visualiser leurs images et leurs données et d'attribuer les droits d'accès de manière dynamique aux équipes de recherche en consultant la liste des études actuelles qui utilisent leurs données ou qui souhaitent y avoir accès.

*Brochure d'information
sur le consentement général
à la recherche*

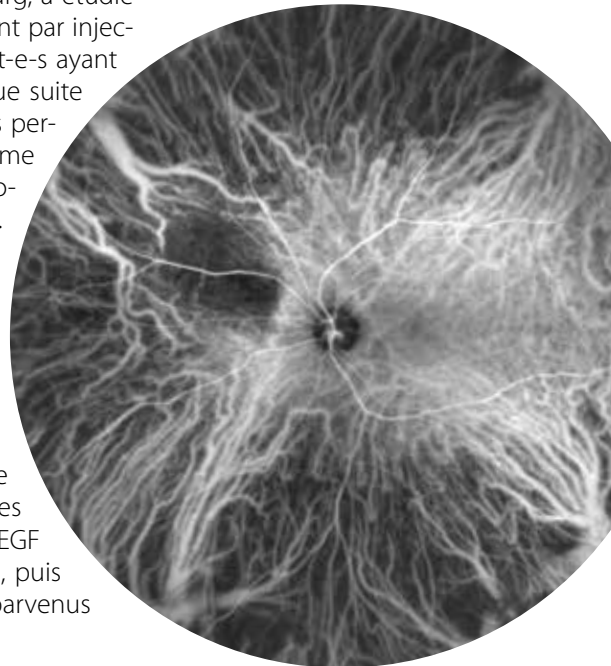


remplissent plus correctement leur fonction. Si nous sommes capables d'identifier la chaîne défectueuse et de stimuler les réseaux alternatifs, nous pouvons contourner le problème et améliorer la qualité de vie des patients et patientes.»

Limiter les effets secondaires des irradiations

L'équipe de la Prof. Chiara M. Eandi, médecin adjointe en rétine médicale, avec le Prof. Leonidas Zografos et la Dre Ann Schalenbourg, a étudié les effets bénéfiques d'un traitement par injections intravitréennes sur les patient-e-s ayant développé une rétinopathie radique suite à des irradiations par protons. «Les personnes qui souffrent d'un mélanome de la choroïde sont traitées par proton-thérapie, explique la Prof. Eandi. Malheureusement, après deux ans environ, la majorité développe une rétinopathie radique, pathologie secondaire à l'irradiation de ce cancer ophtalmologique, parfois accompagnée d'un œdème maculaire ou d'un défaut d'irrigation des vaisseaux de la rétine qu'on appelle une ischémie rétinienne. Avec des injections intravitréennes d'anti-VEGF tous les deux mois pendant un an, puis tous les trois mois, nous sommes parvenus

à réduire la progression de cette complication. Les données fonctionnelles et anatomiques recueillies à partir d'imagerie haute résolution auprès du groupe étudié sont réjouissantes par rapport au groupe contrôle.»



Angiographie des vaisseaux de la choroïde



La recherche en basse vision

En basse vision, la recherche se concentre sur trois axes principaux. Le premier concerne les technologies d'assistance aux personnes ayant un déficit visuel. « Il s'agit de développer des moyens auxiliaires qui utilisent de l'intelligence artificielle, explique Pedro Pessoa, ergothérapeute et chargé de recherche au Service social et réadaptation basse vision. Comment pourrions-nous remplacer la canne blanche par un dispositif discret et doté d'une telle intelligence ? C'est à cette question que nous cherchons des réponses. Pour y parvenir, nous travaillons en étroite collaboration avec des ingénieurs, des experts et les patients. »

Le deuxième axe s'intéresse au développement des prestations de rééducation proposées dans le service. « Nous avons commencé à développer un casque de réalité virtuelle capable de simuler la façon dont le patient voit, explique Fatima Anaflous, orthoptiste et chargée de recherche. Le but est de voir avec les yeux de la personne atteinte dans sa vision. Cela devrait permettre aux thérapeutes de proposer les prestations les plus adaptées à chaque cas particulier. »

Enfin, le dernier axe se penche sur le parcours de vie des bénéficiaires et leur entrée sur le marché du travail. « Quels sont les obstacles et les facilitateurs qu'ils rencontrent lorsqu'ils souhaitent commencer un emploi ? Une collaboration avec l'Université d'Amsterdam a débuté en 2021 et devrait permettre de répondre à cette question », poursuit Fatima Anaflous.

Le Service social et réadaptation basse vision est cantonal. Chaque année, il s'occupe de plus de mille Vaudois et Vaudoises ayant un déficit visuel. « Le service a à disposition un grand nombre d'informations concernant les bénéficiaires, explique Fatima Anaflous. Ces données peuvent être utiles pour mieux anticiper leurs besoins et proposer une prise en charge optimale sans attendre qu'un problème survienne ». Par conséquent, un des projets initiés en 2021 porte sur la compilation de ces informations en vue de la création d'une base de données.





Merci !

Outre les projets soutenus directement par la Fondation Asile des aveugles, nous tenons à remercier pour leur précieux engagement: la Fondation Art et Vie, la Fondation Boldrini, la Fondation Anita et Werner Damm-Etienne, EIT-Health, le Fonds National Suisse, Innosuisse, la Fondation Gelbert, la Hedy Glor-Meyer Stiftung, la Fondation W. et E. Grand d'Hauteville, la Fondation Claire et Willy Kattenburg, la Fondation Naudl, la Fondation Pro Visu, la Fondation Edmée et Rita Uberti, la Fondation Fleurette Wagemakers, ainsi que de nombreux industriels. Nous remercions également les organisations ayant préféré que leur soutien reste anonyme.

VOTRE DON
=
NOTRE ACTION

VOTRE DON
EST PRÉCIEUX

VOUS ÊTES
FORMIDABLES
!

CHAQUE DON
EST IMPORTANT
POUR NOUS



Prix et distinctions

Le Swiss ophthAWARD, décerné en août par la Société suisse d'ophtalmologie (SSO) durant son congrès annuel, est venu récompenser une chercheuse et un chercheur de l'Hôpital ophtalmique Jules-Gonin : la Dre Benedetta Franceschiello (co-autrice avec Lorenzo Di Sopra de l'Unil) pour ses travaux sur l'IRM de l'œil en mouvement et Florian Udry pour ses recherches sur l'épithélium pigmentaire. Félicitations également à nos jeunes médecins ophtalmologues Emmanuelle Moret, Augustina Grigaité, Julie Schneider, Sophie Kasser et Antonio Iskandar pour l'obtention de leur diplôme de spécialiste en ophtalmologie décerné par l'European Board of Ophthalmology (EBO). Mention spéciale à la Dre Elisa D'Alessandro qui s'est vu décerner un prix par la Fondation Vogt, pour avoir obtenu la note la plus élevée de tous les participants de Suisse!

Le Prof. Yan Guex-Crosier a été élu président du Groupe suisse de travail sur les maladies oculaires inflammatoires (GEAK). Cette nomination illustre le rayonnement de l'unité d'immuno-infectiologie oculaire de notre Hôpital qui prodigue des soins et mène des recherches depuis des années sur l'uvéïte, une maladie au diagnostic compliqué.

Au niveau international, le Prof. Thomas J. Wolfensberger est entré au Retina Hall of Fame (voir encadré p.28).

Enfin, le prix scientifique Claire et Selma Kattenburg a récompensé quatre projets sélectionnés parmi les nombreux soumis par nos différentes équipes de recherche :

- Celui de la Dre Irmela Mantel en collaboration avec le Dr Anthony Gigon. Leur étude vise à développer un algorithme qui permettra d'obtenir une lecture des images cohérente et automatisée afin de faciliter la recherche sur la dégénérescence maculaire liée à l'âge (DMLA) ;
- Celui de la Prof. Aki Kawasaki en collaboration avec la Dre ès sc. Corinne Kostic. Il s'intéresse à l'évaluation du réflexe pupillaire à la lumière, aidant à mesurer le résidu d'activité de la rétine lors de la progression de maladies qui l'affectent.
- Celui du Dr Ferenc Sallo en collaboration avec le Dr Adam Dubuis. Leur recherche se penche sur les mécanismes de perte de vision dans le cadre de la progression de la rétinopathie diabétique ;

- Enfin, celui de la Dre Florence Hoogewoud en collaboration avec le Dr Mattia Tomasoni et le Prof. Yan Guex-Crosier. Le projet vise à développer un algorithme de soutien au diagnostic permettant d'évaluer automatiquement les signes d'inflammation à partir d'images issues d'angiographies à la fluorescéine. Cet outil servira à évaluer des cas de maladies inflammatoires de la rétine.



La Dre Emmanuelle Moret reçoit le prix poster « Best Case Report » par la Société suisse d'ophtalmologie



Le dépistage: une affaire d'équipe !

En collaboration avec le Réseau Santé Haut-Léman, l'Hôpital ophtalmique Jules-Gonin a ouvert, début 2021, une consultation d'ophtalmo-diabétologie à l'Espace Santé Rennaz. En novembre, un dépistage gratuit a été organisé pour la première fois dans le Chablais. Son objectif était double: examiner les personnes diabétiques pour détecter d'éventuelles maladies visuelles et sensibiliser le public à l'importance d'un dépistage précoce de la rétinopathie diabétique. Cet événement est le fruit d'une collaboration fructueuse entre les ophtalmologues et les optométristes, accompagnés des professionnel-le-s du Réseau Santé Haut-Léman et de Diabète Vaud.

Pour dépister et suivre ces patients et patientes, n'oublions pas le rôle essentiel des infirmier-ère-s, photographes spécialisé-e-s, ... et de la recherche! Nos spécialistes utilisent un appareil d'imagerie dernier cri, équipé d'une technologie d'intelligence artificielle qui améliore significativement le dépistage d'éventuels signes précurseurs de la rétinopathie diabétique.

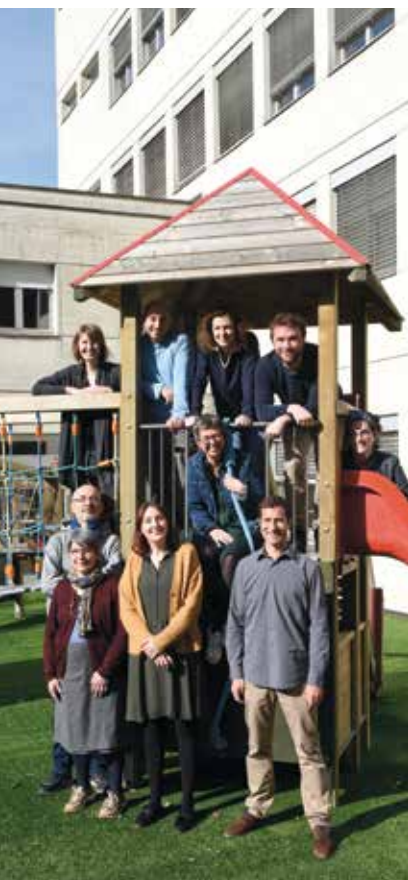


eil



Le bénéficiaire placé au centre de la toile

En parallèle au développement des grandes orientations du centre de compétences que sont les didactiques liées au déficit visuel, l'accessibilité universelle et la réadaptation de la vision, nous offrons un accès facilité aux compétences existantes tant aux professionnel-le-s qu'aux familles.



Le Département de la formation, de la jeunesse et de la culture de l'État a mandaté la Fondation pour constituer le Centre de compétences du canton pour le déficit visuel. «Son objectif est de favoriser l'inclusion scolaire, professionnelle et sociale en proposant un accompagnement pédagogique, éducatif et thérapeutique, explique Lucien Panchaud, directeur du CPHV et de la santé communautaire. En considérant le projet de vie de la personne, en lien avec son environnement, notre but est de renforcer la place centrale qu'occupent les jeunes et leur famille en misant sur l'autodétermination et la participation.

Le centre de compétence capitalise, partout en Suisse romande, sur un réseau au service des bénéficiaires. «En 2021, nous nous sommes engagés dans le développement d'un réseau de partenaires, poursuit Lucien Panchaud. Nous nous efforçons également d'optimiser nos ressources en jouant des complémentarités interinstitutionnelles. Cela permet de gagner en efficience tout en assurant une expertise unique.»

Parmi les différentes collaborations mises en place durant l'année 2021, il y a la convention qui lie le CPHV et la Fédération suisse des aveugles et malvoyants (FSA) dans le domaine de l'insertion professionnelle. «Nous nous occupons de l'orientation des jeunes et des adaptations dont ils ont besoin pour accéder à un emploi et la FSA se charge du job coaching.» L'inclusion de tous les élèves est au centre d'un partenariat avec la Haute école de gestion de Neuchâtel (HEG Arc) qui propose d'utiliser l'intelligence artificielle pour rendre les manuels scolaires accessibles à tous.

«L'accessibilité universelle est au cœur de notre travail, souligne le directeur. Les adaptations pour des élèves ayant une déficience visuelle peuvent profiter également à d'autres enfants présentant, par exemple, des troubles de l'apprentissage. Ce constat nous a amené à collaborer également avec la Conférence intercantonale de l'instruction publique de la Suisse romande et du Tessin (CIIP). Ensemble, nous créons des outils accessibles à toutes et tous, comme Booxaa.ch, une bibliothèque d'ouvrages scolaires en ligne. Nous collaborons aussi avec le Canton de Vaud dans un projet pilote afin de rendre accessibles les examens proposés aux écoliers. Environ 5 à 7% des enfants scolarisés ont des troubles de l'apprentissage; mettre nos

compétences à leur service peut faire la différence.»

Le Centre pédagogique (CPHV) a également renforcé sa coopération avec les orthoptistes de l'Hôpital ophtalmique Jules-Gonin, ce qui a donné naissance à un autre projet pilote. «L'idée est de réunir les personnes ayant des compétences pédagogiques ainsi que sur le développement de l'enfant, avec des personnes détenant des compétences techniques sur la vision fonctionnelle, explique Lucien Panchaud. Ces binômes sont complémentaires pour accompagner nos bénéficiaires.»

Enfin, le CPHV a continué sa digitalisation en mettant sur pied des outils collaboratifs pour permettre des interactions efficaces avec ses services itinérants et ses différents partenaires.

Une nouvelle étape avec la fermeture de Recordon

La vie en EMS a été un peu chamboulée début 2021 avec la fermeture de l'EMS historique de la Fondation. Les résidentes et résidents, désormais ensemble à Clair-Soleil, ont pu profiter des couleurs vives des fresques offertes par la Fondation Anouk.



Datant de 1905, l'EMS Frédéric Recordon était le plus petit des deux EMS de la Fondation Asile des aveugles, le second, Clair-Soleil, sur la commune d'Ecublens, disposant de 94 chambres individuelles. Avec sa capacité d'une vingtaine de lits, pour la plupart en chambres doubles, et ses installations requérant des rénovations considérables, Recordon faisait l'objet de réflexions autour de ses conditions d'accueil et d'hébergement depuis plusieurs années. La Fondation a pris la décision de le fermer, en concertation avec l'Etat de Vaud et ses partenaires. « Il n'était plus conforme aux normes, explique Mireille Carrupt, directrice. Avec la pandémie, nous avons de plus constaté à quel point il était compliqué de gérer les isolements dans des chambres abritant plus d'une personne. Fin janvier, nous avons pris la décision de fermer l'établissement. »

La fermeture est intervenue après que chaque résidente et résident a retrouvé un lieu de vie correspondant à son choix, soit au sein de l'EMS Clair-Soleil, soit dans un autre établissement. « Sur dix-sept pensionnaires accueillis à

Recordon, douze sont désormais à Clair-Soleil qui dispose d'infrastructures contemporaines», se réjouit la directrice. Et ce n'est pas là le seul atout du bâtiment d'Ecublens et de son magnifique jardin. «La Fondation Anouk, à Genève, nous a offert de belles fresques thérapeutiques. Il y en a une par étage, avec une couleur permettant aux résident-e-s de se repérer facilement»,

De belles fresques thérapeutiques

poursuit Mireille Carrupt. Au premier c'est le rouge qui prime et les dessins évoquent Paris. Au 2^e, place



Fresques réalisées
par la Fondation
Anouk à Clair-Soleil

au vert et à la forêt tropicale. Au 3^e, ambiance home sweet home dans les tons bleus. Enfin, au rez, les illustrations rappellent le parc attenant et ses écureuils.

Nouvel outil pour rester en contact

Afin de permettre aux familles d'être présentes, même virtuellement, auprès de leurs proches, l'EMS s'est équipé de l'application Famileo. « Les familles peuvent nous envoyer des

photos des enfants et petits-enfants et, une fois par semaine, nous imprimons une gazette personnalisée pour chaque personne. De notre côté, nous pouvons montrer aux proches les activités qui se sont déroulées durant la semaine. »

Goûters de Noël par étage

Bien que la plupart des activités de loisirs aient repris dès la fin du printemps 2021, les festivités de Noël ont encore une fois été perturbées par la pandémie. « Nous avons organisé des goûters par étage, mais n'avons pas pu inviter les familles », déplore Mireille Carrupt. Une grande majorité des résident-e-s étant toutefois vaccinés, les sorties ont été maintenues pour le plus grand nombre.

Un EMS haut en couleurs !

Pour ravir les yeux et mieux se repérer, chaque étage de l'EMS Clair-Soleil a sa couleur et son thème. Au rez inférieur, le parc et son animal totem, l'écureuil, dans des tons orangés. Le 1^{er} étage rend hommage à Paris avec « la vie en rose ». Au 2^e, on entre dans un paradis tropical verdoyant et enfin, au 3^e, place au bleu avec « home sweet home » où l'on retrouve Taïga, chien guide ayant séjourné à l'EMS avec son maître.



Deuxième année de pandémie: maintenir nos activités et la santé de notre personnel

La continuité de nos activités, la stabilité des effectifs malgré le Covid et une vaste campagne contre le harcèlement ont fait de 2021 une année riche pour le secteur des ressources humaines.



L'exercice 2021, avec la poursuite de la pandémie, a demandé des efforts importants de recrutement et de réorganisation des activités pour assurer la prise en soin de nos bénéficiaires, la disponibilité de renforts lors des périodes à fort taux d'absence lié au Covid (remplacement des collaboratrices et collaborateurs malades ou en quarantaine) ainsi que la stabilité des effectifs (679 personnes au 31.12.2021).

Par ailleurs, les préoccupations liées à la santé et la sécurité de notre personnel nous ont conduits à déployer un ensemble de dispositifs pour assurer le maintien des activités de la Fondation: distanciation sociale, port du masque, travail à distance, flexibilisation des horaires, maintien des journées d'accueil, suivi vaccinal et suivi des dépistages obligatoires requis par l'Etat, entre autres.

En octobre 2021, une vaste campagne contre le harcèlement, le mobbing et la discrimination au travail a été lancée. Baptisée «ça, c'est non!», elle a permis de mettre à disposition de celles et ceux qui en ont besoin et/ou qui en font la demande, des outils concrets ou le contact

d'une personne de confiance. « A travers cette campagne, j'ai souhaité que la Fondation se positionne très clairement contre ce type de comportements ». Ingrid Vernez, directrice RH, a à cœur que les collaboratrices ou les collaborateurs de l'institution se sentent libres de parler de harcèlement, mobbing ou discrimination, et surtout, soutenu-es dans leurs éventuelles difficultés sur leur lieu de travail.

Formation

En 2021, 309 collaborateurs et collaboratrices ont participé à au moins une des formations transverses organisées par la Fondation. Sans compter le cursus des enseignantes et enseignants du CPHV, ce ne sont pas moins de 8'396 heures de formation qui ont été dispensées.

Les thématiques sont variées et couvrent tant la santé visuelle (introduction à l'ophtalmologie et sensibilisation à la basse vision, par exemple), que des sujets touchant à la santé, sécurité et bien-être au travail (sensibilisation au harcèlement, hygiène hospitalière). Des formations spécifiques sont organisées à l'attention du personnel travaillant dans les soins, à l'EMS ou à l'Hôpital. Le Centre pédagogique a, quant à lui, développé toute une série de formations en lien avec l'accompagnement des enfants atteints d'un déficit visuel: éducation précoce et pédagogie, moyens auxiliaires et adaptations, entre autres.

Après un arrêt de plusieurs mois durant la pandémie, les journées d'accueil mensuelles ont repris. Elles permettent aux collaboratrices et collaborateurs débutant leur activité à la Fondation de se familiariser avec leur nouvel environnement.

Enfin, la Fondation a accueilli 19 stagiaires/apprentis au CPHV et 43 stagiaires en majorité dans les métiers des soins.



Campagne interne contre harcèlement



Effectif contractuel moyen par secteur d'activité

	2021
	EPT*
Direction de la recherche	17.84
Direction des soins	115.43
Direction générale	31.53
Direction médicale	57.74
Direction opérationnelle	111.93
Direction de la santé communautaire	62.57
Direction RH	8.39
Direction EMS	90.45
Total EPT Fondation Asile des aveugles	495.87

*EPT= équivalent plein temps

679
collaboratrices et
collaborateurs

Bilan

	2021	2020
	Mios CHF	Mios CHF
Liquidités et titres	69.19	61.64
Débiteurs (net du ducroire)	13.09	15.67
Autres actifs circulants*	4.97	7.25
Total actif circulant	87.25	84.56
Actif immobilisé	55.07	55.50
Total actif	142.32	140.06
Fournisseurs et créanciers*	3.55	3.17
Passifs transitoires et autres passifs	5.98	5.06
Total des capitaux étrangers	9.53	8.23
Fonds affectés	33.63	33.77
Fonds propres	99.16	98.06
Total passif	142.32	140.06

* Un reclassement a été effectué entre les postes de passif et d'actif du bilan en 2021 (postes fournisseurs avec solde débiteur reclassés depuis les « Dettes résultant de livraisons et prestations » vers les « Autres créances court terme »). A des fins de comparaison, le même reclassement a été effectué en 2020.

Les chiffres du bilan sont extraits des comptes annuels audités par Ernst & Young SA.

Profits et pertes

	2021	2020
	Mios CHF	Mios CHF
Revenus d'exploitation	67.34	61.17
Autres revenus	2.47	1.77
Subventions à l'investissement	1.86	1.86
Autres subventions	12.79	16.67
Produits d'exploitation	84.46	81.47
Charges de personnel	-59.53	-59.42
Charges de matières premières et consommables	-13.52	-12.64
Amortissements sur immobilisations corporelles	-4.03	-4.28
Autres charges d'exploitation	-13.59	-12.79
Charges d'exploitation	-90.67	-89.13
Résultat d'exploitation	-6.22	-7.67
Dons, legs	2.22	1.85
Produits financiers, autres produits hors exploitation et exceptionnels	7.95	2.72
Charges financières, hors exploitation et exceptionnelles	-2.99	-1.34
Résultat avant variation des réserves affectées et des fonds propres	0.97	-4.43
Variation nette des réserves affectées et des fonds propres	-0.76	0.80
Résultat de l'exercice	0.21	-3.63

Les chiffres du compte de profits et pertes sont extraits des comptes annuels audités par Ernst & Young SA.

Rapport de l'organe de révision sur les comptes

Ernst & Young SA

Au Conseil de la Fondation
Asile des aveugles, Lausanne

Lausanne, le 12 avril 2022

En notre qualité d'organe de révision, nous avons effectué l'audit des comptes annuels ci-joints de la Fondation Asile des aveugles, comprenant le bilan, le compte de résultat, le tableau de flux de trésorerie, le tableau de variation du capital des fonds et des fonds propres et l'annexe pour l'exercice arrêté au 31 décembre 2021.

Responsabilité du Conseil de fondation

La responsabilité de l'établissement des comptes annuels, conformément aux Swiss GAAP RPC, aux dispositions légales et aux statuts, incombe au Conseil de fondation. Cette responsabilité comprend la conception, la mise en place et le maintien d'un système de contrôle interne relatif à l'établissement des comptes annuels afin que ceux-ci ne contiennent pas d'anomalies significatives, que celles-ci résultent de fraudes ou d'erreurs. En outre, le Conseil de fondation est responsable du choix et de l'application de méthodes comptables appropriées, ainsi que des estimations comptables adéquates.

Responsabilité de l'organe de révision

Notre responsabilité consiste, sur la base de notre audit, à exprimer une opinion sur les comptes annuels. Nous avons effectué notre audit conformément à la loi suisse et aux normes d'audit suisses. Ces normes requièrent de planifier et réaliser l'audit pour obtenir une assurance raisonnable que les comptes annuels ne contiennent pas d'anomalies significatives.

Un audit inclut la mise en œuvre de procédures d'audit en vue de recueillir des éléments probants concernant les valeurs et les informations fournies dans les comptes annuels. Le choix des procédures d'audit relève du jugement de l'auditeur, de même que l'évaluation des risques que les comptes annuels puissent contenir des anomalies significatives, que celles-ci résultent de fraudes ou d'erreurs. Lors de l'évaluation de ces risques, l'auditeur

prend en compte le système de contrôle interne relatif à l'établissement des comptes annuels, pour définir les procédures d'audit adaptées aux circonstances, et non pas dans le but d'exprimer une opinion sur l'efficacité de celui-ci. Un audit comprend, en outre, une évaluation de l'adéquation des méthodes comptables appliquées, du caractère plausible des estimations comptables effectuées ainsi qu'une appréciation de la présentation des comptes annuels dans leur ensemble. Nous estimons que les éléments probants recueillis constituent une base suffisante et adéquate pour fonder notre opinion d'audit.

Opinion d'audit

Selon notre appréciation, les comptes annuels pour l'exercice arrêté au 31 décembre 2021 donnent une image fidèle du patrimoine, de la situation financière et des résultats, en conformité avec les Swiss GAAP RPC et sont conformes à la loi suisse et aux statuts.

Rapport sur d'autres dispositions légales

Nous attestons que nous remplissons les exigences légales d'agrément conformément à la loi sur la surveillance de la révision (LSR) et d'indépendance (art. 728 CO) et qu'il n'existe aucun fait incompatible avec notre indépendance.

Conformément à l'article 728a al. 1 ch. 3 CO et à la Norme d'audit suisse 890, nous attestons qu'il existe un système de contrôle interne relatif à l'établissement des comptes annuels, défini selon les prescriptions du Conseil de fondation.

Nous recommandons d'approuver les comptes annuels qui vous sont soumis.



Karine Badertscher Chamoso
Expert-réviseur agréée
(Réviseur responsable)



Sébastien Léandri
Expert-réviseur agréé





Plus de 950 dons en 2021

Les particuliers et les fondations donatrices ont renouvelé leur soutien aux différents projets de recherche menés par l'Hôpital ainsi qu'aux autres missions de la Fondation Asile des aveugles.



Qu'il provienne d'anciens patients ou patientes reconnaissants, de personnes qui connaissent l'institution et souhaitent la soutenir, de fondations donatrices actives dans le domaine de la santé ou de généreux mécènes, chaque don a son importance.

En 2021, notre fondation en a reçu plus de 950. Les montants offerts sont très variables, cela peut aller de 5 francs à plusieurs centaines de milliers et chacun d'eux est accepté avec gratitude. « Certaines personnes nous soutiennent depuis vingt ans, explique Juliette Fahlenbrach, responsable du mécénat et des relations donateurs. Parfois, les dons sont versés à la Fondation qui décide ensuite comment répartir les montants reçus. Les fondations donatrices ciblent souvent les projets de recherche et donnent expressément pour cela. Nous figurons dans les statuts de certaines d'entre elles, ce qui signifie que chaque année elles effectuent un don en notre faveur. »

Autres sources de générosité: les legs et les héritages. « De plus en plus de donateurs nous

Juliette Fahlenbrach Responsable du mécénat
et des relations donateurs

désignent dans leur testament, poursuit Juliette Fahlenbrach. Aujourd’hui plus de la moitié des dons nous parviennent sous forme de successions. Nous sommes très touchés de constater que des personnes nous inscrivent dans leur testament.» Une brochure sur les legs a été spécialement conçue pour accompagner celles et ceux qui souhaitent faire un geste posthume pour soutenir les différentes activités de la Fondation.

«Le tabou qui touche la fin de vie est en train d’être levé et les mentalités évoluent», poursuit la responsable. Les sites comme *deinadieu.ch* (qui permet de faire un testament en ligne) ou encore des initiatives telles que celle de l’Alliance pour le bien commun (qui milite pour qu’une part de la fortune soit léguée à des projets d’utilité publique) facilitent de telles actions de générosité. Notre Fondation est partenaire de ces deux organisations.

Parmi les initiatives qui ont permis de trouver de nouveaux donateurs, celle du Giving Tuesday, la Journée internationale du don et de la générosité, le 30 novembre 2021, a fait mouche. Le slogan «Grâce à vous tout est possible!» reflète bien l’importance de chaque élan de générosité.

Parmi eux, citons celui, particulièrement touchant, qui a permis la prise en charge médicale de

jumeaux ouzbeks atteints de rétinoblastome. «Suite à un article paru dans le journal de La Côte, plus de 120 donateurs, principalement des particuliers, mais également des institutions publiques et organisations caritatives, telles que les communes de Mies et de Crans, les Lions Clubs de La Côte, Nyon et Léman Ouest et le Rotary Club de Nyon, se sont mobilisés pour aider ces jeunes enfants», se souvient la responsable du mécénat. Autre soutien important, celui de la famille Blatter, donatrice de longue date, qui a décidé d’allouer de l’argent au nouveau fonds de soutien à l’achat de lunettes pour enfants issus de familles défavorisées.

La Fondation Asile des aveugles remercie chaleureusement toutes les personnes et fondations qui lui ont accordé un don en 2021.

Dons en 2021

Plus de CHF 1'000

Anonyme • Bailly Jean-Claude Michel et Claude Marie • Famille Blatter • Cherbuin Blaise • Clément Daniel • Commune de Crans • Commune de Mies • Darouichi Saâdia et Aïda • Dupraz Geneviève • Fondation Anita et Werner Damm-Etienne • Fondation Boldrini • Fondation Carrard et de Foligny • Fondation Claire et Willy Kattenburg • Fondation Claude et Sonia Aebischer • Fondation Denise Chabert-Meyssonier • Fondation des Soeurs de Saint-Joseph • Fondation E. et G. Gelbert • Fondation Edmée et Rita Uberti • Fondation Emouna • Fondation Noëlla Gailloud-Lusso • Fondation Georges et Violette Petter • Fondation Guillaume-Gentil • MW Shakhnovskiy Foundation • Fondation Marguerite Vuilleumier • Fondation Mary et Philippe Mylona • Fondation Naudl • Fondation Nirmo • Fondation Noëlla Gailloud-Lusso • Fondation Ophthalmique René et Rosemarie D. Wasserman • Fondation Pro Visu • Fondation W. et E. Grand d'Hauteville • Fonds Ingvar Kamprad • Hedy Glor-Meyer Stiftung • Jaquerod Thierry • Kulkarini Natalia • Lions Club de la Côte • Lions Club Léman Ouest • Lions Club Nyon • Meichtry Jean-Marc • Perrot Marina • Rotary Club de Nyon • Saidov Alim • Sansonnens Alfred Charles • Stetsyuk Alina • Thévoz Olivier et Bernadette • Vernez Max et Ruth • Wallsten Anders et Anita • Wannaz Henri • Zeller Vincent

Jusqu'à CHF 1'000

A • Abbatellio Dominica • Abduvakhidova Zarina • Abgottspou Beat • Amministrazione Cantonale Pretura di Locarno-Campagna • Aellen Pierre • Aeschbach Bolzani Virginie • Aeschlimann Raynald • Angeloz Morier Genoud N. F. • Annen Jean-Paul • Antonini Corrado • Arnold Edmond et Sylvaine • Artioli Vanni • Arvet-Thouvet Daniel • Aubert Dominique • Aubert-Grot Solange • **B** • Baatard Andre et Gisèle • Badel André et Marlyse • Badel Noëlle • Bader Marianne • Baertschi Arlette • Bagnoud Jean-Pierre • Bajulaz Alain et Christine • Balet

Colussi Chantal • Ballanti Giampiero • Ballenegger Paul • Banfi Pier Antonio • Bangerter Marlyse • Barbé Laurent • Barbey Marie-Thérèse • Barbey William • Barlatey Josette et Marcel • Barmaverain Raymonde • Barras Myriam et Yves • Bataillard Gisèle • Baumann Heinrich et Esther • Baumann Konrad • Baumeler Anna • Béchir Yvette • Bellon Pascal • Belotti Marianne • Ben Messaoud Faten • Bénédict Jean • Bener Regula E. • Berchten Edouard • Beretta Osvaldo • Berni Giuliano • Bertholet Roland et Elisabeth • Berthoud Patrice • Berthoud Patrick • Bertolo-Lambert Valérie et Danilo • Besse Angèle et André • Besse Nelly et Georges • Bezençon Jacques • Bezençon Jean-Pierre • Bezinge Gisèle • Biedermann Alice • Bielli Hélène • Bieri Edgard Lukas • Billaud Georgette • Bissat Raymond • Bize Jean-Jacques • Blanc Cécile et Lucien • Blanc Georges et Marie-Antoinette • Blanc Josiane • Blanchard Simone • Blaser Jean-Pierre et Monique • Blaser Simone • Blaser-Cachin Bernard • Blatter Jacqueline • Boillat Christine et Paul • Bolay Adrien • Bolingbroke Thomas et Gillian • Bonnard Laurent • Bopp Isabelle • Boppe Pierre et France • Borcard Suzanne • Bordogna Enzo • Borgeat Fabienne • Borloz Christiane et Pierre-Henri • Borsay Luc et Arlette • Bossert Yvonne • Bosshard Jobin Gérald et Elisabeth • Bouille Coralie • Bovay Erika et Philippe • Bovay-Rohr Ruth et André • Bovet Denise • Bovier Charly • Bozza Marisa • Braun Reto • Bridel Frank et Maria • Briod Nelly et André • Brun Josef et Lucienne • Buchli Anton • Bugnard Bernard • Bur Astrid et Herbert • Buraglio Silvio • Burke Gemma • Burke John et Susan • Burnat Josefa • Buzzi Aloina •  • Cabezas Nicolet • Cabrini Pierrette • Calabretto Giovanni • Calame Jean • Campi Marco • Campo Anne-Marie • Canova Giammaria • Cardinaux Eric • Carminati Francesco • Casal José et Francine • Castagnola Rossini Raffaella • Casucci Marthe • Centlivres Pierre et Micheline • Chablaix Daisy • Chammas Frederico • Chapuis Marcel • Chapuisat Peter • Chassot Jean • Chassot-Stoll Erika et Fernand •

Cherix Daniel • Chevalley Alfred et Claudine • Chevalley Serge • Chiado'Rana Carlo • Chollet Edouard • Christen Heinz • Ciaccio Claudio • Cirillo Sandro • Clarities Sàrl • Clensol SA • Clivaz Gabriella • Clivaz Xavier • CMZimmermann SA • Columberg Rosanna • Commune de Jongny • Commune de Montanaire • Commune de Penthaz • Commune de Provence • Commune de Valbroye • Commune d'Ecublens • Commune D'Essertines-Sur-Yverdon • Coppey Nicolette • Corbaz Fernand • Correvon Marceline • Corthésy Nelly • Cottet Sophie • Couroyer Yvette • Cox Ingrid • Crisinel Pierrette • Csikos Maria • Cuhe Jean-Pierre et Doris • Cueff van Beem Nicole • Curchod André et Fabienne • Curti Bruna • **D** • Dang Minh Chau • Dasen Claire • Famille De La Cruz Tejada • de Perrot Nicole • de Rham Patrick et Anne • Débétaz Danielle • Debétaz-Fontannaz Jean-Luc • Décorvet Eric et Ginette • Decurnex Marianne et Claude • Defferrard Carole • Delalay Ingrid • Delaragéaz Josy • Della Casa Sandro • Deluermoz Lina • Demont Jean-Maurice • Desboeufs Claude • Descloux Jean-Pierre • Détraz Marcel et Hélène • Devaud-Groux Nadine et Albert • Didisheim-Brunschwig Nicole Caroline • Diserens Langer Véronique Fanny • Dolci Benito • Dorsaz Marie-Dominique et Norbert • Dreyfuss-Bugnard Danielle et Simon • Duarte Abel • Dubler Ursula • Dubois Ginette • Dubois Lucette • Dubois Roland • Dubois Suzanne Gabrielle • Duboux-Gaillard Andrée • Duc & Perreten Sàrl • Dudle Beat • Dufour Michel • Duisberg Klaus • Dumont François • Dumont Geneviève • Dupuis Claude et Christine • Duriaux Silvia • Durrer Patricia • Dürst Eric • **E** • Eberhard Daniel • Elliker Claudia • Emery Marcel • Emery Viviane • Emmenegger Gilberte • Eroes Thomas • Eschmann Aloïs • Etzlinger Lucien • **F** • Faggioni Ruggero • Fahlenbrach Juliette • Falk Vera Lucia Maria • Fallet Angelika et Francis • Farine Josiane • Fassk SA • Faucherre Christiane • Favez Pierre Charles • Favre Jean • Fell Claude et Lia • Fernandes da Silva Belarmino • Ferrara Madeleine J. • Ferrari Maria-Piera • Filippi David • Fivaz Charles • Fleischmann Tania • Fleury Sanitaire SA • Fondation Carl et Elise Elsener-gut • Fontana Sandrine • Fontannaz-Dentan Georgette et Roland • Fontemagg Alexandra •



Soutenir la recherche: témoignage de la Fondation Hedy Glor-Meyer

La DMLA, mais aussi la rétinopathie diabétique sont devenues de vrais problèmes de santé publique, accentués par l'augmentation de l'espérance de vie et le vieillissement de la population. Les recherches du Dr Raphaël Roduit, menées en étroite collaboration avec les médecins et le Centre d'investigation clinique de l'Hôpital, sont généreusement soutenues par plusieurs fondations.

Me Marco Bolzern, membre du conseil de la Fondation Hedy Glor-Meyer nous en explique la raison: «Nous sommes heureux de pouvoir soutenir la recherche du Dr Roduit sur la dégénérescence maculaire liée à l'âge (DMLA), principale cause de malvoyance chez les personnes âgées, et ainsi de contribuer à améliorer la prise en charge thérapeutique des patients.»



Fontolliet Pierre-Gérard • Fournier Susanne et Jacques • Fracheboud Raoul • Frank Ingrid • Franzen Daniel • Fresard Arnaud • Frésard Charles et Gretel • Friedly Henri • Froidevaux Lucine • Furter Max • G • Gachet-Gros Madeleine et Gilbert • Gagnebin René • Galibourg Gabriel • Galli Genevieve • Galofaro Salvatore • Gander Myriam • Gauderon Jean-Philippe et Marianne • Gäumann Marianne et Walter • Gauye Adolphe • Gavoto Lina • Gay Claude-Alain • Gay Emmanuel et Anne-Lise • Gay Grégoire • Gay Marie-Thérèse • Gendre Madeleine • Georg Luc Alphonse • Gérance Robert Crot & Cie SA • Germano Mancini • Gianina Marie • Giauque Rolande • Giovanni Giuliani Franchino et Maria-Cristina • Glassier Marie-Claude • Glatz Maryse •

Gloor Horace • Goncerut & Pierrehumbert Gonc • Gorgerat Jean-Marc • Grassi Gianna • Gremper Roger • Grether Françoise • Griffin Marie et John • Grillon Denis et Marlyse • Grosclaude Carolle • Gruaz Roger Henri • Gruber Janine • Guerraz Marcel • Guetiger Anna • Guignard Lucienne et Jean-Louis • Guisan François • Guven Valérie • Guzal Kamalova • **H** • Habegger Edith Anne • Haeberli Yolanda • Hans Georgette • Häsler Rodolphe et Marie Rose • Hauri-Angst René et Franziska • Häuselmann Daisy • Hauser Denise • Hauswirth Fritz et Helga • Heider Marcel • Henry Alice • Henry Eric et Caroline • Hess Stéphane • Hill-Hemmer Ingrid et Ulrike • Hiotakis Katy • Hof Susanne • Hofer Ursula • Hofmann Nelly et Daniel • Holdinghausen • Hongler Christiane • Horner Martial et Frédéric • Hübscher Georgine • Huguenin Suzanne • **I** • Imperiali Georges L. • Isler Henri et Denise • **J** • Jaccaud Henri • Jacot Roger • Jacquemet Chantal et Michel • Jaquier Alice • Jaquier Christian • Jeandupeux Maurice et Eliane • Jeanmaire Daniel et Danielle • Jeanmonod Denise • Jeanneret-Béguin Christine • Jorand Bernard • Jousson Christiane • Joye Nicole • **K** • Kaltschmied Bernadette • Karathanassis Christo • Katzian Erika • Kawkabani Basile et Faridé • Kellenberger Adelyne • Keller Maartje et Urs H. • Kobel Walter et Hélène • Kobler Walter • Kormann Jean-Claude et Christiane • Küffer Ruth • Kulas Artur • Kümmerle Susanne et Gerhard • Kunz Denis • **L** • Laboratoires d'analyses SA • Labouchère Bernard et Catherine • Lachner Friedrich • Landry Nane • Lanzrein Johannes • Latypov Olim • Laville-Charrière Danielle et Jacques • Lazzari-Schmidt Victor • Lebet Philippe • Leblanc-Devos Françoise Leonne et Pierre • Lecoultre Jean-Pierre et Maria • Lehner Christian • Leisi Pierre-Michel • Leuba Mariette • Leuba Yves René • Leuenberger Brigitte • Leutwiler Albert • Leutwiler Heinz • Liardet Jean • Liengme Pierre-André et Françoise • Limoli Maria-Giovanna • Lopes Rachel • Loude Jean-François • Luna-Giroud Annelise • Luthi Jean-Daniel • **M** • Maccio Aldo et Santa • Maimone Mauro • Manigley Roland • Marchionini Jean et Monique • Maret Charly • Margot Robert • Mariaux Yvonne • Martin Arlette et Marcel • Martinelli Josette • Martins Micael •

Martoccia Macirella Francesca • Marzari Basilio • Massimiliano Ranieri
 • Massot Olivia • Mathieu Ton Cyrille • Mattenberger Janine et Michel
 • Matthey-Doret-Pineiro Jean-Claudy • Maurer Pierre • Mauroux
 Françoise • Maury Rémy et Anne-Marie • Maye Arlette et Michel •
 Mayor Frédy • Meazza Katia • Meier Rina • Melcarne Cosimo • Mellet
 Anne-Lise • Méndez Maria • Merk Cyrus • Merlo Françoise et Roger •
 Mermod Nathalie • Mérot Stéphane • Meyer Daniel et Eliane • Meyer
 Denise • Meylan Jean-François • Meylan Maurice • Michel-Monnet
 Gilbert • Middleton Heidi et Robert • Mivelaz Lucette • Mocellini
 Alfredo et Danielle • Modiz Raymond • Monney Josiane • Monti-
 Frohlich Sylvia et Dominique • Moor Paulette • Moreira Arnaldo et
 Ana • Morel René • Moret Fernand et Andrée • Moser Christiane •
 Mouron André • Muellauer Alain • Mueller Eric Alain • Muller Georges
 • Müller Gilbert • Muller Gisèle • Muller Jean-François • Muller Martine
 et Charles • Mumenthaler Roland et Dorothy • Myers David • **N** •
 Nadejdin Yan • Navioz Bernard • Nichini Romaine • Nicolescu Simona-
 Raluca • Nidegger H. • Nogler Cécile • Noherie Nadine • Nuray Yarol •
 Nurriddin Isadjanov • **O** • Oberson Clément et Josiane • Ok Job Sa • **P**
 • Pahud Bluette • Pahud Gilbert et Lydia • Papis Isabelle • Papon
 Rosemary • Parashar Virendra • Pâris Chantal • Paroisse catholique
 romaine de Moutier • Parrella-Giaquinto Barbara • Pascale-Cattarin
 Loredana et Fausto • Pauchard Denise • Pedroni Eros • Pedrosa
 Simone • Pelet Pierre-André et Huguette • Pellaud Félicité • Pellissier
 Marie-Thérèse • PERATEC Sàrl • Peronetti Marie-Virginie • Perréard
 Jean-Luc • Perrenoud Olivier • Perrette Denise • Perrig Rebetez
 Monney Josette • Perron Eric Paul et Maryse • Pesciallo Wilma •
 Pesenti Gabriel et Maria • Petracca Berny Silvia • Petrucci Giovanni •
 Pichon Pierre-André • Pichon Yolande et Jean-François • Pictet Robert
 • Pidoux Bertrand • Pinard Anne-Marie • Piquilloud Jacqueline et
 Henri • Pittet Arlette et Pierre • Pittet Christian • Pletscher Anne-Lise •
 Plüss Dominik • Polla - Lorz Miriam • Porret Daniel • Protano Serafina
 • Prudente Angelo et Francesca • Pühr Jacqueline • **R** • Rabineau Paul
 Alexandre • Ramseyer Robert • Ranzoni Nicole • Rasca Monique et

Jean-Jacques Rasca • Reber Rösli-Müller • Rebetez Pierre • Recous
 Javier et Séverine • Reddani Jamal • Regez Rodolphe • Rey-Staub
 Philippe et Pia • Rezzonico Sergio • Ribeiro Rui et Marie • Richard Alice
 • Riche Alice • Richoz Olivier et Erika • Richter Robert et Chantal •
 Rochat Georges-Claude • Rochat Jacques • Rochat Pierre • Rochat-
 Morel Antoine et Anne • Rod Jean-Pierre et Josette • Roemer Ernest •
 Roh Jacqueline • Rohrbach Werner et Simone • Rollinet Jeanne •
 Romang Anne-Lise • Ronchetti-Borla Silva et Guido • Rose Norbert •
 Rosselet Felix • Rossetti Renée et Rémy • Rotach Arlette • Roth André
 • Röthlisberger-Pipoz Raymond et Juliette • Roulin Kathi et Daniel •
 Roulin Marie-Laure et David • Rudaz Gertrude • **S** • Sangiorgio Rachele
 • Sartini Anna-Maria et Maurizio • Sauteur Ludovic et Tania • Sauvain
 Barboteo Dominique • Savioz Chantal et Jean-Pierre • Savioz Sandra
 et Bernard • Schacher Anne et Daniel • Schaefer Frédéric-Henri •
 Schär Andreas • Schaub Dominique • Scheurer Marcelle • Schiess
 Isabelle • Schiffmann-Dufey Marie-Thérèse • Schilli Corinne • Schilliger
 Heidi • Schilter Antoine • Schindler Ascenseurs SA • Schlup Madeleine
 • Schmidlin Marianne • Schmutz Christian • Schori-Freudiger Priska •
 Schouwey Christophe • Schouwey Joseph • Schürch Peter • Sciboz
 Bruce • Scott Adam • Secrétan François et Michèle • Seiler Albert •
 Senn Alexandre • Sermier Marie-Claude • Shourodov Rustam •
 Siegwart François • Silva Vicente Maria-Carmen • Simonet Florence et
 Jérôme • Socorex Isba SA • Sovec Janko • Spadini Lucy • Spahr-Selz
 Marie-Pierre • Famille Spillmann de Loes • Sprüngli Chloé et Adrien •
 Spuri-Nisi Giuliano • Stalder Guy • Stark Hélène • Stauffer Claude •
 Steiger-Hubli Verena et Kurt • Steiner Yolande • Stellato Rosina •
 Stöckli Adriana • Stoudmann Roger • Stress Samuel • Stuby Jean-
 Claude • Studer Monique • Studer-Volken Edmond • Sziraky Attila • **T**
 • Tabacchi Raffaele et Cosette • Tamburini Georgette Janine • Tanner
 Raymond • Tauxe-Gay Roland et Janine • Tavel Claudine • Theler
 Elvine • Thélin Pierre • Thommen Roland et Claire • Tinguely Jean •
 Tisserand Marlyse • Tosco Chantal et Pierre • Troyon Isabelle •
 Tscheulin Christian • Tucci Annunziata • **U** • Uhlmann Madeleine et
 Bruno • Ulrich Jeanne • Umiglia Monique • Utz Denise et Ronald • **V** •

Le don, une histoire de rencontre

La Fondation Anita et Werner Damm-Etienne soutient la recherche médicale, mais aussi l'art et la culture. En 2021, elle a accepté de soutenir une étude du Dr Raphaël Roduit, qui s'intéresse particulièrement aux patients réfractaires aux traitements de la dégénérescence maculaire liée à l'âge (DMLA). Sa recherche vise à comprendre les mécanismes de l'inflammation et déterminer si elle est préexistante ou au contraire induite par les injections régulièrement pratiquées afin de freiner la progression de cette maladie dégénérative.

En été 2021, Raphaël Roduit est invité à venir parler de sa recherche à Mme Anita Damm-Etienne dans sa résidence des hauts de Montreux. « Une rencontre extraordinaire avec cette dame pétillante, à l'énergie communicative, inversement proportionnelle à son âge... puisqu'elle a fêté ses cent ans! » Durant cette matinée et lors du déjeuner qui suivra, les deux discutent à bâtons rompus. Mme Damm-Etienne lui raconte les épisodes marquants de sa vie; c'est surtout en pensant à sa petite-fille ophtalmologue qu'elle a décidé de soutenir le projet du chercheur de l'Hôpital ophtalmique.

C'est pour honorer la mémoire de Werner, feu son époux, qu'Anita Damm-Etienne crée la fondation en 2005. Au travers de celle-ci, elle a soutenu plusieurs recherches contre le cancer mais aussi le nouveau Musée des beaux-arts à la gare de Lausanne. Mécène aux intérêts éclectiques, elle tient à réunir chaque responsable de projets soutenus par sa fondation au moins une fois par année pour un dîner, une belle façon de se rencontrer.





Vannaz Daniel • Varrin Philippe • Venturini Giulia • Verraires Huguette • Verrey Bernard • Vieira Arlindo José • Villar Lambert Rosario • Villard Jean-Pierre • Visconti Anita • Visuvalingam Nageswaren • Voirol Jocelyne • Voirol Michelle • Voutat Christine et Pierre • Vuichard Jean-Paul • **W** • Wasmer Ann-Mary • Weber Hans R. • Wegmüller Kurt et Josefina • Weissert Serge • Werren Margaritha E. • Wetli Marianne • Weygold Marie-Rose et Hans-Walter • Wicht Didier et Chantal • Wicht Yvonne • Wirth Claire et Urs • Wüthrich Catherine Marcelle • **Z** • Zagdoun Mary-Anne • Zaugg Denis • Zbinden Jaques • Zehr Alfred et Danielle Zehr • Zoëll Arianne • Zufferey Marc • Zwahlen William

« J'ai subi cinq interventions chirurgicales aux yeux gauche et droit (vitrectomies, recollement de rétine, remplacement de cristallin et capsulotomie). À toutes les étapes, de la première réception en urgence au dernier court séjour post-opératoire, je me suis senti pris en charge de manière efficace, rassurante et professionnelle. J'ai récupéré une acuité visuelle de près de 100-120 %. Merci, grâce à vous, j'y vois ! »

Pierre-Alain Heim, Daillens

Successions

En 2021, la Fondation Asile des aveugles a été bénéficiaire de sept successions pour un montant total de plus de CHF 600'000.

Mesdames et Messieurs

Luciano Basili
Raymonde Berger-Berthet
Denise Locatelli
François Pasche
Claude Rossel
Alice Ziegenhagen

Faire un legs en faveur de la Fondation Asile des aveugles ou l'instituer héritière

En choisissant d'inclure la Fondation Asile des aveugles dans vos dispositions testamentaires, vous perpétuez les valeurs d'humanisme et d'altruisme de nos fondateurs. Vous inscrivez ou prolongez dans la durée votre engagement pour une cause qui vous tient à cœur et que vous souhaitez encourager après votre décès.

Notre brochure « Legs et héritages – Comment nous soutenir ? » est disponible sur ophthalmique.ch/successions ou peut vous être envoyée par courrier sur simple demande à dons@fa2.ch.

Si vous le souhaitez, nous serons heureux de vous rencontrer ou de vous contacter par téléphone pour vous accompagner dans vos démarches et pour répondre à vos questions.

Contact :

Juliette Fahlenbrach
Responsable mécénat et relations donateurs
T + 41 21 626 80 06
dons@fa2.ch

Coordonnées bancaires :

Bénéficiaire: Asile des aveugles, 1002 Lausanne

Compte CCP de la Fondation:
10-2707-0
IBAN CH14 0900 0000 1000 2707 0

ou:
Compte UBS de la Fondation:
UBS Switzerland AG, Place St-François
IBAN CH54 0024 3243 FS15 6976 7

Vous pouvez également faire directement un don en ligne via un serveur sécurisé sur

ophtalmique.ch/faire-un-don



Dons en souvenir

Un don en souvenir d'une personne qui nous est chère peut faire avancer la recherche et soutenir notre action en faveur de celles et ceux qui souffrent dans leur vision. Nous exprimons ici notre reconnaissance et notre profonde sympathie aux familles, amis, collègues dans le deuil, qui ont ainsi choisi de rendre hommage à la personne disparue.

- Madame Marie-Thérèse Benoît, en souvenir de Monsieur **Daniel Benoît**
- Madame Marisa Bozza, Madame Marianne Farine, Monsieur Jean-Michel Maitre, en souvenir de Madame **Guisseppina Boichat-Sandro**
- L'association Neuchâteloise des Diabétiques, Madame Maria Di Francesco, Monsieur Pierre-Alain et Madame Isabelle Digier, Monsieur Jean Eisenring, Monsieur Pierre-André Jeanneret, Monsieur Philippe Muriset, Madame Loredana et Monsieur Didier Schinz, Madame May Tellier, Docteur Daniel Widmer, en souvenir de Madame **Agnèse Cerqui**
- Laurent, Cédric et sa famille, Madame Janine Siebenmann, en souvenir de Monsieur **François Grin**
- Madame Francine Grandjean, Madame Monique Grosjean, Madame Madeleine Schneiter, en souvenir de Monsieur **Frédý Parent**
- Monsieur Claude Regenass en souvenir de Madame **Regenass**
- Famille Lavanchy, Madame Roselyne Markwalder-Decastel, Madame Simone Roh, Madame Jacqueline Rossier, Sicos SA, en souvenir de Monsieur **André Roh**
- Madame Camille Biermann en souvenir de Madame **Pierrette Schouwey Gay**
- Madame Annette Staempfli, en souvenir de Madame **Staempfli**



Chapelle de l'EMS Clair-Soleil

Conseil général

Les donateurs et donatrices qui nous témoignent un soutien régulier sont invités à devenir Membre du Conseil général de la Fondation Asile des aveugles. Cette tradition ne les lie à aucune obligation à l'égard de notre institution, c'est une manière pour nous de leur exprimer notre reconnaissance et de leur dire qu'ils « font partie de la famille ».

Chaque année, le Conseil général est invité à l'assemblée annuelle, lors de laquelle un compte rendu de nos activités est présenté.

Mesdames et Messieurs

A • Massimo Adani • Rosalinde Alther • Nelly Amey • Claude Anderegg • Renée Andrey • Morier Genoud N. F. Angeloz • Paula Annen • Edmond et Sylviane Arnold • Teresa Arrigoni • Daniel Arvet-Thouvet • André Aubert • Armand Aufdenblatten • **B** • Roland Babelay • Arlette Baertschi • Jean-Pierre Bagnoud • Claude et Jean-Claude Michel Bailly • Jean-Claude Michel Bailly • Paul Ballenegger • Roland Bally • Aubin Balmer • Pier Antonio Banfi • Marlyse Bangerter • Sami Barakat • Marie-Thérèse Barbey • Jean-Pierre Barbier • Marcel et Josette Barlatay • Raymonde Barmaverain • Myriam et Yves Barras • Gisèle Bataillard • Annemarie Bättig • Konrad Baumann • Marguerite Bélicha-Grivel • Renzo Bellin • Marianne Belotti • Jean Bénédicte • Marie-Thérèse Benoît • Osvaldo Beretta • Giuliano Berni • Patrice Berthoud • Maria Bertola • Pierre Bertoli • Jacques Bertoliatti • Valérie Bertolo-Lambert et Danilo Bertolo • Manfred Emmanuel Bertossa • Angèle et etré Besse • Nelly et Georges Henri Besse • Jacques Bezençon • Jean-Pierre Bezençon • Gisèle Bezinge • Hélène Bielli • Edgard Lukas Bieri • Cécile et Lucien Blanc • Georges et Marie-Antoinette Blanc • Jean-Edouard Blanc • Josiane Blanc • Famille Blatter • Jacqueline Blatter • Ruth Blatti • Jean-G. Bloch • Nicole Bochud • Adrien Bolay • Isabelle Bopp • Enzo Bordogna • Thierry Bornet • Yolande Borri • Charly Bovier • Josy Braissant • Willy Breguet • Frank et Maria Bridel • Josef Brun • Josef et Lucienne Brun • Anton Buchli • Astrid et Herbert Bur • Silvio

Buraglio • Josefa Burnat • Marie-Louise Burrus • Augusta Bussard-Mainoz • Michel et Hélène Bussey • **C** • Marie Caboussat • Fedora Caglioni • Giovanni Calabretto • Jean Calame • Attilio Campanelli-Micheli • Anne-Marie Campo • Lucilla Canova • Eric Cardinaux • Erika Carrard • Francis Carrard • Christiane Carron • André Cartagena • Raffaella Castagnola Rossini • Francisco Castaner • Pierre André Cavin • Pierre et Micheline Centlivres • Claudine Chappuis et Albert Chappuis-Lambelet • Mady Chappuis • Blaise Cherbuin • Daniel Cherix • Jean-Claude Chevalley • Carlo Chiado’Rana • Edouard Chollet • Raimondo Cinti • Sandro Cirillo • Gabriella Clivaz • Xavier et Alberic Clivaz • Rosanna Columberg • Victor Conod • Lise Cordey • Nelly Corthésy • Charles-Alfred Cossy • Sophie Cottet • Alberto Covacci • Jeanine Crittin • Nicole Cueff van Beem • Adrienne Cuendet • Roxane Cuendet • André et Fabienne Curchod • Charles Currat • Bruna Curti • Kasim Custovic • **D** • Agostino Damiano • Nelly Darbellay • Claire Dasen • Joselle Davet • Patrick et Isabel de Laveteyra • Nicole de Perrot • Patrick et Anne de Rham • Béatrice de Roguin • Jacques de Wurstemberger • Jean-Luc Debétaz-Fontannaz • Guerino Decimo-Vespa • Ausilia Degiorgi • Daniel et Charlotte Deleury-Dietrich • Lina Deluermoz • Roland Depallens-Addor • Thérèse Derivaz • Nadine et Albert Devaud-Groux • Rossana Di Moia • Nicole Caroline Didisheim-Brunschwig • Jeanne et Henri Dirren • Véronique Fanny Diserens Langer • Madeleine Dony • Simone Dougoud • Danielle et Simon Dreyfuss-Bugnard • Yvonne Dubey • Roland Dubois • Suzanne Gabrielle Dubois • Nicolas Ducrey • Michel Dufour • Klaus Duisberg • Laurent Dupraz Dange • Claude et Christine Dupuis • Monique Duvoisin • **E** • Claudine Emery • Jean-Marc Emery • Marc Emery • Marcel Emery • Pierre Emery • Gilberte Emmenegger • **F** • Ruggero Faggioni • Josiane Farine • Christiane Faucherre • Ernest Favre • Jean Favre • Maria-Piera Ferrari • Pierre-Michel Ferrero • Jean-Paul Ferrini • Alberto Fiorina • Sophie Firmenich • Jeanne Fisch • Charles Fivaz • Pierre-Gérard Fontolliet et Eliane Fontolliet-Berthoud • Susanne et

Jacques Fournier • Ingrid Frank • Patrik Frank • Daniel Franzen • O.-J. Frey • Lucine Froidevaux • **G** • Chantal Gabriel • Jules-Louis Gachet • René Gagnebin • Anne-Marie Gaillard • Claude Gailloud • Gabriel Galibourg • Fernand Gallaz-Philipp • Genevieve Galli • Marco Galli • Salvatore Galofaro • Nadine Ganshof van der Meersch • Alice Gasser • Marianne et Walter Gäumann • Adolphe Gauye • Yoleta et Aldo Gava • Liliane Genoud • Luc Alphonse Georg • Joseph et Anne-Lise Germanier • Jacqueline Gesseney • Marie Gianina • Rolande Giauque • Maurice Gindroz • Maria-Cristina Giuliani et Franchino Giovanni Giuliani • Giuseppe Giuntini • Ilsa Glasner • Dorette Glück • Jean-Marc Gorgerat • Christiane Goujon • Renée Graber • Jean-Luc Grand • Francis Grandchamp • Gianna Grassi • Roger Gremper • Françoise Grether • Denis et Marlyse Grillon • Carolle Grosclaude • Gilbert Grosjean • Roger Henri Gruaz • Rolf Gubler • François Guédon • Bertrand et Carole Guérin • Marcel Guerraz • Claire Guillelmon • François Guisan • **H** • Edith Anne Habegger • Marie-Antoinette Habersaat • Yolanda Haeberli • Bernard Hanier • Robert et Elisabeth Häuselmann • Marcel Heider • Marcelle Helfenstein • Bernard Henny • Alexandre Hepp • Vicente Hernandez Soledad • Ingrid et Ulrike Hill-Hemmer • Katy Hiotakis • Ursula Hofer • Nelly et Daniel Hofmann • Ursulina Holdener • Christiane Hongler • Georgine Hübscher • Michel Hundt • **I** • Henri et Denise Isler • **J** • Raynald Jaccard • Fabienne et Philippe Jacot-Descombes • Michel Jacot-Descombes • Thierry Jaquerod • Yvon et Eliane Jay • Daniel et Danielle Jeanmaire • Denise Jeanmonod • Christine Jeanneret-Béguin • Geneviève Jenny • Florence Jobin • Claude Jordi • Henri Joyet • André Junod • **K** • Max Karrer • Erika Katzian • Michèle Kaufmann • Adelyne Kellenberger • Maartje et Urs H. Keller • Elisabeth Kissling (Ackermann) • Walter Kobel et Hélène Nicolle • Walter Kobler • Dimitri Kokkalis • Roman Kononchuk • Denis Kunz • Max Küttel • **L** • Friedrich Lachner • Vittorio Lagrotteria • Johannes Lanzrein • Diego Latella • Victor Lazzari-Schmidt • Françoise Leonne et Pierre Leblanc-Devos • Roland Ledermann • Christian Lehner • Pierre-Michel Leisi • Giovanni Lencioni • Heinz Leutwiler • Professeur Thomas Liebling • Maria-Giovanna

Limoli • Pierre-Alain Lombardi • Rachel Lopes • Geneviève Lorenzini • Jean-François Loude • Henri et Ida Luescher • Jean-Daniel Luthi • **M** • Gianni Maggini • Pietro Maggi-Zangrandi • Monique Manoukian • Claudette Marabotto • Jean et Monique Marchionini • Charly Maret • Huguette Marinitch • Francesco Marino • Edouard Marthe • Asuncion Martin • Françoise Martinet • Francesca et Nicola Martoccia Macirella et Isabella Macirella • Leone Masin • Enrica Maspoli • Jean-Pierre Masson • Olivia et Pascal Masson • Janine et Michel Mattenberger • Jean-Claudy et Maria-Antonia Matthey-Doret-Pineiro • Alice Mattheyer • Pierre Maurer • Monique et Marie Mauron • Rina Meier • Cosimo Melcarne • Robert et Jacqueline Menegay • Nathalie Mermod • Stéphane Mérot • Denise Meyer • Daniel et Eliane Meyer • Elisabeth Michel • Marie-France Minkoff • Barbara Mittermair • Raymond Modiz • Alberto Mombelli • Sylvia et Dominique Monti-Frohlich • Louis Mordasini-Ferla • Arnaldo et Ana Paula Moreira • Francine et Daniel Morel • René Morel • Fernand et Andrée Moret • Marie Louise et Michel Morisetti • Christiane Moser • Claude Moser • Daisy Moser • Gisèle Mosimann • Liliane Mottier-Rosset • Roland Muggli • Paul Mühlheim • Gisèle Muller • Jean-François Muller • Roland et Dorothy Mumenthaler • **N** • Yvonne Nägele • Suzanne et Romul Naoux • Henri et Andrée Nappay • Yasmine Neuenschwander • Romaine Nichini • Lily Nicod • François Nicolet • Viviane Noudelman • **O** • Anne-Christine Oneyser • **P** • Gilbert et Lydia Pahud • Francine Panchaud • Claudio Pancini • Rosemary Papon • Loredana et Fausto Pascale-Cattarin • Christiane Péclat • Gianroberto Pedrazzi • Caterina Pedriale • Eros Pedroni • Denise et Vincent Peissard • Félicite Pellaud • Arnaud Pera • Jean-Luc Perréard • Anne Perrier Matter • Catherine Perrin • Wilma Pesciallo • Philippe Petitpierre • Philippe Petitpierre • Giovanni Petrucci • Nicolas Pharisa • Guillaume Pictet • Hans, Jean et Claire Pieper-Z'Graggen • Dominik Plüss • Ruth Pointet-Borel • Andrea Ponta • Daniel Porret • Cédric Portier • Henri Portmann • Pierrette Pouy-Lietta • Claude Poyet • Nicole Prêtre-Du Bois • Angelo et Francesca Prudente • **R** • Alexandre Rabineau • Pierre Rebetetz • Josephine Regamey • Rodolphe Regez • André Rey • Philippe Rey • Sergio

Rezzonico • Rui et Marie Ribeiro • Alice Riche • Olivier et Erika Richoz
 • Robert et Chantal Richter • Henriette Riedlin • Naldo Rimella •
 Martial-Léon Ritz • Myrta Ritz-Stark • Etienne Rivier • Pierre-Paul Robyr
 • Gisèle RoCHAT • Philippe RoCHAT • Samuel Rodel-Givel et Marguerite
 Rodel • Ernest Roemer • Nicole Rohrbach • Jeanne Rollinet • Silva et
 Guido Ronchetti-Borla • Norbert Rose • Reber Rösli-Müller • Renée et
 Rémy Rossetti • Arlette Rotach • Raymond et Juliette Röthlisberger-
 Pipoz • Blaise Roulet • Edgar Roulet • Marie-Laure et David Roulin •
 Daisy Roux • **S** • Adriana Sacchetti • Heinz-E. Samson • Rachele
 Sangiorgio • Paul Sarbach • Anna-Maria et Maurizio Sartini • Françoise
 Sauer • Chantal et Jean-Pierre Savioz • Anne et Daniel Schacher •
 Andreas Schär • Isabelle Schiess • Marie-Thérèse Schiffmann-Dufey •
 Corinne Schilli • Madeleine Schlup • Marianne Schmidlin • Madeleine
 Schmidt • Arlette Schoepf • Christophe Schouwey • Synèse Schrago •
 Sylvianne Schreyer • Peter Schürch • Béatrix Schwarz • Katja Schwob
 • Bruce Sciboz • François et Michèle Secrétan • Albert Seiler • Peter
 Seilern • Andrée Selbach • Gritta et Gérald Senglet • Alexandre Senn •
 Marie-Claude Sermier • Marylène Solioz • Janko Sovec • Piero Spataro
 • Orazio Spoto • Chloé et Adrien Sprüngli • Giuliano Spuri-Nisi •
 Verena et Kurt Steiger-Hubli • Liliane Stoudmann • Roger Stoudmann
 • Germaine Struby • Antoinette Stucki-Schmutz • Edmond Studer-
 Volken • **T** • Raffaele et Cosette Tabacchi • Raymond Tanner • Claudine
 Tavel • Pierre Thélin • Odette Thévenaz • Frédéric et Setrine Theytaz •
 Jean-Luc Thibaud-Zingg • Charles-Albert Thiébaud • Bernard Thilo •
 Pierrette Thomann • Jean Tinguely • Franco Toma • Dante Tomassini •
 Cyrille Mathieu Ton • Gérard Torrent • Käthi Trafelet-Burri • Olivier
 Trancart • Marie-Louise Tremblet • René et Huguette Tschanz •
 Christian Tschelin • **U** • Jacques Umiglia • Denise et Ronald Utz • **V** •
 Rose-May Valmaggia • Daniel Vannaz • Aldo Varini • Corinne Verdin •
 Bernard Vermot • Roland Vernier • Huguette Verraires • Bernard Verrey
 • Devi Vianu • Jean-Claude Villanchet • Jacqueline Vodoz-Dupuis •
 Jocelyne Voirol • Michelle Voirol • Emmi Vollbrecht • Hanny Von Rotz
 • Urs Vontobel • André Vourecas-Petalas • **W** • Anita et Anders Wallsten
 • Henri Wannaz • Hans R. Weber • Josefina et Kurt Wegmüller • Dora et

Michel Weiss • Serge Weissert • Margaritha E. Werren • Marie-Rose et Hans-Walter Weygold • Chantal et Didier Wicht • Jean-Yves Wicht • Odette Wisler • **Z** • Emmanuelle et Giorgio Zanetti • Fabienne Zbinden • Jacques Zbinden • Georges et Anne-Lise Ziegler • Giuseppina Ziliani • Jean-Philippe Zuber • Danielle Zufferey • Thierry Zumbach • Monika et Ulrich Zurbuchen • William Zwahlen

Communes

A • Aclens • Aigle • Alle • Arnex-sur-Orbe • Arzier-Le Muids • **B** • Ballaigues • Ballens • Bassins • Baulmes • Begnins • Belmont-Broye • Belmont-sur-Lausanne • Bercher • Bière • Bioley-Magnoux • Bioley-Orjulaz • Bofflens • Bottens • Boulens • Bourg-en-Lavaux • Bretonnières • Bursins • Bussigny • **C** • Chardonne • Château-d'Oex • Châtel-St-Denis • Chavannes-près-Renens • Chavornay • Chavornay • Cheseaux-sur-Lausanne • Chexbres • Chigny • Corbeyrier • Corcelles-près-Concise • Corcelles-près-Payerne • Corseaux • Corsier-sur-Vevey • Cortaillod • Crissier • Cuarny • Cugy • Cully • **D** • Donneloye • **E** • Echallens • Echandens • Epalinges • Essertines-sur-Rolle • Essertines-sur-Yverdon • **F** • Fey • Founex • **G** • Giez • Gilly • Gimel • Gingins • Givrins • Grandcour • Gruyères • **H** • Haut-Intyamon • Haut-Vully (Lugnorre) Fr • **J** • Juriens • **L** • La Sarraz • La Tour-de-Peilz • L'Abbaye • Lausanne • Le Lieu • Le Mont-sur-Lausanne • Les Diablerets • Leysin • Lignerolle • L'Isle • Lonay • Lucens • **M** • Mauborget • Missy • Molondin • Montanaire • Montilliez • Montreux • Montricher • Mont-sur-Rolle • Morges • Moudon • Moutier • **N** • Noville • Nyon • **O** • Ollon • Ormont-Dessous • Oron • Orzens • **P** • Paudex • Payerne • Penthalaz • Perroy • Péry • Peseux • Poliez-Pittet • Porrentruy • Premier • Prez

« Si seulement je pouvais
mettre dix étoiles... en
passant par l'accueil, l'infirmière
et la doctoresse, pour leur
gentillesse, leur écoute, leur
professionnalisme et leurs précieux
conseils.
Toute ma gratitude. »
Madame E.B. sur Google

• Prilly • Provence • **R** • Renens • Roche • Rolle • Romont • **S** • St-Cergue • Ste-Croix • St-Loup • St-Sulpice • Sullens • Suscévaz • **T** • Tannay • Tolochenaz • Trélex • **V** • Val-de-Ruz • Val-de-Travers • Vallorbe • Vaulion • Vaulruz • Viège • Villeneuve • Vuadens • Vulliens • Vully-les-Lacs • **Y** • Yverdon-les-Bains • Yvonand

Cantons

Canton de Fribourg • Canton de Neuchâtel • Canton de Vaud • Canton du Valais

Institutions

A • A.V.O. Société des Transports • ACTA Notaires Associés • Amag Automobiles • American Women's Club • Association des commerçants de Lausanne • Atelier Grand SA • Automobile Club Suisse (ACS Vaud) • **B** • Bactolab SA • Balzan & Immer étanchéité SA • Banque Bonhôte & Cie SA • Banque Cantonale du Valais • Maître Henri Baudraz • Bell Suisse SA • Bertholet+Mathis SA • Bon Génie & Cie SA • Bonhôte & Cie • Borbola Défense Incendie • **C** • Caisse d'Épargne de Nyon • Chapuisat SA • Clensol SA • Club Alpin Suisse • Compagnie Foncière SA • Cornu & Cie SA • Cridec SA • **D** • Debrunner Acifer SA • Maître Philippe Denereaz • Dentan Frères SA • Diffusion Sàrl • DIXI Cylindre SA • Dixi Holding Le Locle SA • Duc & Perreten Sàrl • Duvoisin Groux & Cie SA • **E** • Erne Consulting AG • Etude Alexandra Hayoz • Etude Carrard Paschoud Heim & Associés • Etude d'avocats Borel & Barbey • Etude Rochat & Laufer • **F** • Fabriques de tabac réunies SA • Febex SA • Fédération Vaudoise des Entrepreneurs • Fondation Boldrini • Fondation Carl et Elise Elsener-Gut • Fondation Edmond de Rothschild • Fondation Guillaume-Gentil • Fondation Mary et Philippe Mylona • Fondation Ophtalmique René et Rosemarie D. Wasserman • Fondation Pierre Demaurex • Furst Sa • **G** • Galenica Sa • GastroVaud • Generali Assurances • Generali Assurances • Genilloud L. SA • Gérance Robert Crot & Cie SA • Gétaz Romang SA • Glasson E. & Cie S.A. • Gmp

Sa • Goutte Récupération SA • Greffe municipale • Grieshaber & Co
 • Grosjean René S.A. • Groupe Minoteries SA • **H** • Haag-Streit SA •
 Hôpital de la Tour • Hôpitaux Universitaires de Genève (HUG) • Hotel
 Metropol & Spa Zermatt AG • Hôtel Royal-Savoy • Huco Vision AG •
 Hug AG • **I** • Imesch SA • Inter Rush • **J** • Jallut SA • Joseph SA • **L** • La
 Fermière Sàrl • Lang Louis S.A. • Le Lien Groupement • Le Matin • LEB
 • Légufruits SA • Lions Club Lavaux • Lions Club Lavaux • Lo Holding
 Lausanne-Ouchy S.A. • LO immeubles S.A. • Losinger S.A. • Luthi &
 Schmied SA • **M** • Madafy Voyage Sàrl • Maillefer SA • Mapo AG •
 MATISA Matériel Industriel SA • Matter Walter SA • Menuiserie Joseph
 SA • Merk W., SA • Muller Janz SA • **N** • Nouvelle Revue de Lausanne • **O**
 • Obrist SA • Oertli-Instrumente AG • Optiker Ryser AG • Oyex Chessex
 & Cie S.A. • **P** • Paroisse de Gimel • Paroisse de Perroy • Paroisse de
 St-Paul - Les Bergières • Paroisse du Coeur de la Côte • Payot SA • PCL
 Presses Centrales SA • Pellegrinelli Luigi • Posse Peinture SA • Maître
 Edmond Perruchoud • PPF Paperforms SA • Provimi Kliba Sa • **R** • Radio
 Télévision Suisse • Rex-Royal AG • Robellaz et Cie SA • Maître Pierre
 Rochat • Rojatec SA • Romande Energie SA • Rotary Club de Lausanne
 • Roth & Cie • Ruckstuhl AG • Ryser Optik AG • **S** • Saint-Gobain Isover
 SA • Sandoz S.A. • Sarasota Architectural Foundation • Schenk S.A. •
 Schindler Ascenseurs SA • Schlittler & Cie • SD Ingénierie Lausanne
 SA • SD Société Générale de Construction Lausanne SA • Securitas
 SA • Société Coopérative d'Habitation Lausanne (SCHL) • Société
 coopérative Migros Vaud Direction • Société Electrique des Forces
 de l'Aubonne (SEFA) • Société Privée de Gérance • Socochim SA •
 Socorex Isba SA • **T** • Tapisano SA • Taxis Services Sàrl • Technicongrès
 Martano SA • Toni Romandie S.A. • **U** • UBS SA • Union des Femmes
 • Union suisse des professionnels de l'immobilier - USPI GE • Union
 Vinicole de Cully • **W** • Winterthur-Accidents • Winterthur-Assurances

Organisation

Depuis 1843, les plus de 650 collaborateurs et collaboratrices de la Fondation Asile des aveugles se mobilisent chaque jour au service de la santé visuelle.

Notre mission est de répondre aux besoins en santé visuelle de la population

- prise en charge des maladies oculaires
- soutien aux personnes en situation de déficit visuel
- promotion de la santé visuelle
- recherche et innovation
- formation, enseignement et gestion de la connaissance

Nos activités incluent

- l'Hôpital ophtalmique Jules-Gonin, service d'ophtalmologie de la Faculté de biologie et de médecine de l'Université de Lausanne
- les laboratoires de recherche
- la banque des yeux et la biobanque
- l'École supérieure d'orthoptique
- le Service social et réadaptation basse vision
- l'EMS Clair-Soleil
- le Centre pédagogique pour élèves handicapés de la vue (CPHV) et ses services éducatif et pédagogique itinérants (SEI/SPI)
- PORTAILS, le service d'insertion professionnelle des personnes en déficit visuel
- des consultations itinérantes et des centres ophtalmiques à la gare de Lausanne, à l'Espace Santé Rennaz et au Centre hospitalier universitaire vaudois (CHUV).



Bienvu !

Bienvu! vous invite tous les trois mois au cœur de l'actualité médicale, scientifique et humaine de la Fondation Asile des aveugles et développe toutes sortes de sujets autour de la santé visuelle. Au fil de ses pages, vous y découvrirez les dernières avancées de la recherche en ophtalmologie mais aussi dans l'accompagnement des personnes en déficit visuel.

Abonnez-vous gratuitement au
021 626 80 06 ou à
bienvu@fa2.ch





Conseil de Fondation





5



6



7



8

Conseil de Fondation

1. M^e François LOGOZ, président
2. Prof. Patrice MANGIN, vice-président
3. M. Jean-Denis BRIOD, secrétaire
4. Dre Delphine CHAPIRON-MICHEL
5. M. François DIEU
6. Prof. François PRALONG
7. M. Jean-Luc THIBAUD
8. Prof. Jean-Daniel TISSOT



Comité de direction





De gauche à droite :

Mario DESMEDT,
directeur des soins et médico-
technique & thérapeutique
Lucien PANCHAUD,
directeur de la santé communautaire
Mireille CARRUPT, directrice EMS
Vincent CASTAGNA,
directeur général
Ingrid VERNEZ, directrice RH
Prof. Thomas J. WOLFENSBERGER,
directeur médical et chef de service
Jean-Pierre KLUMPP, directeur
opérationnel et suppléant du
directeur général

Corps médical et recherche clinique

(31 décembre 2021)

Directeur médical et chef de service

Prof. Thomas J. WOLFENSBERGER

Dre ès sc. Ciara BERGIN,

responsable analyse de données cliniques

Pôle segment antérieur

(cornée, cataracte, chirurgie réfractive,
glaucome, oculoplastique)

Dre Kattayoon HASHEMI, médecin adjointe

Dr Mehrad HAMEDANI, PD, MER, médecin chef

Dr Konstantinos ALIFERIS, médecin hospitalier

Dre Evangelia GKARAGKANI, médecin consultante

Dre Youssr LOUATI médecin hospitalière

Dre Aurélie OBERIC, médecin hospitalière

Dre Aleksandra PETROVIC, médecin hospitalière

Dre Delphine RIVIER, médecin hospitalière

Dr David TABIBIAN, médecin hospitalier

Pôle segment postérieur

(rétine médicale et chirurgicale,
immuno-infectiologie)

Prof. Thomas J. WOLFENSBERGER, médecin chef

Prof. Yan GUEx-CROSIER, médecin chef

Prof. Chiara EANDI, médecin adjointe

Dr Lazaros KONSTANTINIDIS, PD, MERclin, médecin
adjoint

Dre Irmela MANTEL, PD, MER, médecin adjointe

Dr Theodor STAPPLER, médecin adjoint

Dre Martine ELALOUF, médecin hospitalière

Dre Florence HOOGEWOUd, médecin hospitalière

Dr Daniele Claudio ROSSI, médecin hospitalier

Dr Ferenc Balazs SALLO, médecin hospitalier

Dr Alain JACOT-GUILLARMOD, médecin assistant

Dre Jelena POTIC, médecin assistante

Dr Leonidas SOLOMOS, médecin fellow



**Hôpital ophtalmique
Jules-Gonin**

Service universitaire d'ophtalmologie
Fondation Asile des aveugles

MER = Maître d'Enseignement et de Recherche

PD= Privat docent

PhD = Philosophical Doctor

Pôle ONCOLOGIE

(oncologie adulte et pédiatrique, oculogénétique, histopathologie)

Prof. Francis MUNIER, médecin chef
 Dre Ann SCHALENBOURG, PD, MER, médecin adjointe
 Dr Alexandre MOULIN, PD, MER, médecin adjoint
 Dre Sophie COTTING-BODMER, médecin hospitalière
 Dre Christina STATHOPOULOS, médecin hospitalière
 Dr Hoai Viet TRAN, médecin hospitalier
 Dre Veronika VACLAVIK, médecin hospitalier

Pôle SNOB

(strabologie, neuro-ophtalmologie, ophtalmologie pédiatrique, basse vision)

Prof. tit. François-Xavier BORRUAT, médecin chef
 Dr Pierre-François KAESER, MER, médecin adjoint
 Prof. Aki KAWASAKI, médecin adjointe
 Dre Nathalie VOIDE, médecin hospitalière

Policlinique et urgences

Dr François THOMMEN, co-responsable
 Policlinique et urgences, médecin hospitalier
 Dr Bao-Khanh Tran, co-responsable
 Policlinique et urgences, médecin hospitalier
 Dre Yalda Sadeghi-Roulin, médecin hospitalière

Anesthésistes

Dr Nicolas MILLIET, médecin chef
 Dre Marie-Christine BURKHALTER, médecin associée
 Dre Raluca DE ANTONI, médecin associée
 Dr Pierre FLUBACHER, médecin associé
 Dre Nadia JIRECEK, médecin associée
 Dr André VIAL, médecin associé

Chef-fe-s de clinique

Dre Anne BODSON
 Dr Filippo BORNER
 Dre Victoria CHERBUIN-MOUVET
 Dre Lilly KHAMSY
 Dr Mohamed SHERIF

Cheffe de clinique adjointe

Dre Elisa D'ALESSANDRO

Médecins assistant-e-s

Dre Mouna ABDULGHAFOR
 Dre Sonia ADJAL-KERKOUR
 Dr Tim BELTRAMINELLI
 Dre Laure BLESS
 Dre Francesca BRUZZONE
 Dre Myriam BTEICH
 Dr Luis CASTILLA MARTI
 Dr Christian FARAH
 Dre Augustina GRIGAITE
 Dr Nicolas GÜRTLER
 Dre Céline HÄLLER
 Dre Safia HSIN
 Dr Antonio ISKANDAR MORINE
 Dre Zuzana MISUTKOVA
 Dre Ngoc-Chau Isabelle NGUYEN
 Dre Vehashini SABARATNAM
 Dr Basile SALMON
 Dre Elisa SANTOS
 Dr Julien SCHALLER
 Dre Lydia SCHMUTZ
 Dre Julie SCHNEIDER
 Dre Claire SEPPEY
 Dr Ehtesham SHAMSHER
 Dre Oanh Cö Lara TRAN
 Dre Morgane UDRY

Ecole supérieure d'orthoptique

Dr Pierre-François KAESER, MER, directeur
 Anne-Claude ROULIER, orthoptiste cheffe

Direction de la recherche

Prof. Reinier O. SCHLINGEMANN, directeur

Dre ès sc. Ciara BERGIN, adjointe

Dr ès sc. Michaël NICOLAS, gestionnaire des projets de recherche

Groupe: Retinal Degeneration and Regeneration

Prof. Yvan ARSENIJEVIC, responsable

Dr ès sc. Younes EL FERSIOUI, post-doctorant

Dr ès sc. Florian UDRY, collaborateur scientifique

Dre ès sc. Laura KOWALCZUK, gestionnaire de projet

Oleksandr ZABIEGALOV, doctorant boursier

Dana WANNER, technicienne de laboratoire

Yael ALVES, technicienne de laboratoire

Groupe: Retinal Disorder Research

Dre ès sc. Corinne KOSTIC, MER, responsable

Dre ès sc. Astrid MINIER, post-doctorante

Catherine MARTIN, technicienne de laboratoire

Sylvain CRIPPA, orthoptiste

Groupe: Macular Degeneration and Diabetic Retinopathy

Dr ès sc. Raphaël RODUIT, responsable

Dre ès sc. Jessica AGOSTINONE, post-doctorante

Angelical BORGIO, technicienne de laboratoire

Groupe Epigenetics of ocular diseases

Dre ès sc. Adeline BERGER, responsable

Irina SINENKO, doctorante

Centre de recherche des sciences de la vue (CRSV)

(31 décembre 2021)

Groupe Eye Genetics

Dr ès sc. Muhammad ANSAR, responsable
Dr ès sc. Romain DA COSTA, post-doctorant
Ijaz ANWAR, doctorant
Baig HAFIZ, doctorant

Groupe Coordination Visuo-Moteur

Prof. Silvio IONTA, responsable
Dr ès sc. Claude BEAZLEY, post-doctorant
Dr ès sc. Gustavo SANTO PEDRO PAMPLONA,
post-doctorant
Dr ès sc. David ZEUGIN, post-doctorant
Dr ès sc. Stefano GIANNONI, post-doctorant

Biobanque

Prof. Reinier O. Schlingemann, responsable médical
Dr ès sc. Michaël NICOLAS,
responsable scientifique
Dr ès sc. Claude SCHWEIZER,
technicien de laboratoire

Centre d'investigation clinique

Prof. Reinier O. Schlingemann, responsable
Aurélia GRYCZKA, coordinatrice recherche clinique &
responsable opérationnelle
Dre Zuzana MISUTKOVA, médecin de recherche
Aurélié NAVARRO, optométriste
Catherine GUËX-CROSIER, coordinatrice recherche
clinique



**Hôpital ophtalmique
Jules-Gonin**
Service universitaire d'ophtalmologie
Fondation Asile des aveugles

Contacts

Fondation Asile des aveugles

Avenue de France 15
Case Postale 5143
CH-1002 Lausanne, Suisse
+41 21 626 81 11
info@fa2.ch
www.asile-aveugles.ch
Facebook: @FondationAsileaveugles
LinkedIn: Fondation Asile des aveugles
Youtube: ophtalmiquelausanne
Instagram: ophtalmique.lausanne

Hôpital ophtalmique Jules-Gonin

Central téléphonique et urgences
24h/24
+ 41 21 626 81 11
info@fa2.ch
www.ophtalmique.ch

Centre de Rennaz

Espace Santé Rennaz
Route des Tilles 2C
CH-1847 Rennaz
Consultation générale
+ 41 21 626 85 79
Consultation ophtalmo-diabétologie
+ 41 21 626 81 90

Centre de la gare de Lausanne

Medbase Lausanne gare
Place de la Gare 9a-11
CH-1003 Lausanne
+41 21 626 86 80

Consultation de la Vallée de Joux

Pôle Santé Vallée de Joux
Rue de l'Hôpital 3
1347 Le Sentier
+41 21 845 18 31

Service social et réadaptation basse vision

+ 41 21 626 86 53
rea.bassevision@fa2.ch
ophtalmique.ch/mal-voir

Centre pédagogique pour élèves handicapés de la vue (CPHV)

Avenue de France 30
Case postale 5143
CH-1002 Lausanne
+41 21 353 73 00
contact@cphv.ch

EMS Clair-Soleil

Route de la Pierre 7
CH-1024 Ecublens
+ 41 21 694 22 10
ems.clairsoleil@fa2.ch
ophtalmique.ch/clairsoleil

Dons

CCP de la Fondation :
10-2707-0
IBAN : CH14 0900 0000 1000 2707 0
Fondation Asile des aveugles
1002 Lausanne

ou

UBS Switzerland AG
Place St. François 16
1002 Lausanne
Swift UBSWCHZH80A
IBAN CH54 0024 3243 FS15 6976 7
cc : 0243 FS15 6976.7
Fondation Asile des aveugles

Auteurs et contributeurs

Fatima Anafloous • Olivia Bée • Gabrielle Bovay • Paola Caputo • Mireille Carrupt • Vincent Castagna • Valentine de Preux • Mario Desmedt • Juliette Fahlenbrach • Muriel Faienza • Silvio Ionta • Géraldine Joudon • Jean-Pierre Klumpp • Pierre-André Kolly • Emmanuelle Leflon • François Logoz • Lucien Panchaud • Christophe Perret • Pedro Pessoa • Laurent Prior • Raphaël Roduit • Reinier Schlingemann • Ingrid Vernez • Thomas J. Wolfensberger

Rédactrice externe

Esther Rich

Remerciements

Jean-Luc Andrey, EMS La Maison du Pèlerin
Pierre-Alain Heim, Daillens

Relecture

Valentine de Preux • Alyssia Lohner • Nicolette Lohner

Photographies

Isabel de Dios • Yann Leuba • Laetitia Marchionno • Pierre Navioz

Éditeur : Fondation Asile des aveugles

Direction de projet : Muriel Faienza

Concept graphique : Isabel de Dios

Layout et composition : Yann Leuba

Impression : IS Imprimés services, Rivaz

Site internet : 8bitstudio, Lausanne

Retrouvez notre rapport annuel et ses compléments en vidéo sur

rapportannuel.ophtalmique.ch

imprimé en
suisse